

GUÍA DE BÚSQUEDA DE PERSONAS EN ENTORNO RURAL Y SEMIRURAL

Cómo buscar cuando alguien no aparece



Autor: Juan Carlos Valle Berbes

Institución editora: Agrupación de Voluntarios de Protección Civil de Ribadesella

Asturias · España

Versión 1.0 2026

Licencia

Esta obra está publicada bajo licencia Creative Commons Reconocimiento 4.0 Internacional (CC BY 4.0).

Creative Commons CC BY 4.0 — Condiciones

Libertades que otorga esta licencia:

- Compartir: copiar y redistribuir el material en cualquier medio o formato.
- Adaptar: remezclar, transformar y construir a partir del material para cualquier propósito, incluso comercialmente.

Condición:

- Atribución: debe darse crédito a la institución editora (Protección Civil Ribadesella), indicar si se han realizado cambios y enlazar a la licencia.

PRESENTACIÓN

Cada año, en Asturias, decenas de personas se pierden en el monte, en la costa o en los márgenes del mundo rural. Algunas aparecen solas al cabo de unas horas. Otras necesitan que alguien vaya a buscarlas. Y en los casos más graves, cada minuto que pasa importa.

Esta guía nace de una convicción sencilla: buscar bien no es buscar mucho. Es buscar de manera organizada, con criterio, conociendo el terreno y entendiendo cómo se comporta una persona cuando se pierde. Porque la búsqueda de personas en entorno rural no es una actividad improvisada ni una carrera campo a través. Es una disciplina con métodos propios, con estadísticas que orientan las decisiones y con protocolos que han demostrado, incidente tras incidente, que marcan la diferencia entre encontrar a alguien a tiempo y no encontrarlo.

La Agrupación de Voluntarios de Protección Civil de Ribadesella lleva años formando a sus voluntarios y colaborando en dispositivos de búsqueda en el oriente asturiano. Esta guía recoge lo esencial de esa experiencia y lo integra con la metodología internacional de búsqueda y salvamento terrestre, adaptándola al territorio que conocemos: el concejo de Ribadesella, la Sierra del Sueve, el valle del Sella, la costa cantábrica.

El lector que tenga en sus manos este documento ya sabe orientarse con un mapa y una brújula. Ya sabe cómo comunicarse en una emergencia. Esta guía no repite esos conocimientos: los da por aprendidos y se concentra en lo que viene después. En la persona perdida: quién es, cómo piensa cuando se desorienta, hacia dónde tiende a moverse según su perfil. En las decisiones de las primeras horas: qué preguntar, qué analizar, qué áreas priorizar. En los métodos de búsqueda: cuándo batir en abierto y cuándo apretar la cuadrícula, cuándo llamar a gritos y cuándo guardar silencio para escuchar. En los errores que cuestan vidas: el buscador que se convierte en segundo accidente, el equipo que avanza sin informar al mando, la hipótesis que se convierte en certeza sin serlo.

El contenido de esta guía se apoya en la mejor literatura técnica disponible en español: fundamentalmente en el *Manual de Búsqueda y Salvamento Terrestre en Entorno Rural* (Gobierno de Navarra), basado en los datos de más de 150.000 incidentes de la base de datos internacional ISRID y coordinado junto al investigador Robert J. Koester, referencia mundial en esta materia. También incorpora la metodología del Manual del Interviniente del Equipo de Respuesta Inmediata en Emergencias de Búsqueda y Salvamento en Medio Terrestre de Cruz Roja Principado de Asturias, así como los marcos normativos vigentes en España.

No es una guía de aventura ni un manual de supervivencia. Es una herramienta de trabajo para personas que se han comprometido con su comunidad y que, cuando suena el aviso, necesitan saber exactamente qué hacer.

Agrupación de Voluntarios de Protección Civil de Ribadesella

BLOQUE 1

La persona perdida: fundamentos

Antes de desplegar un solo buscador, es necesario comprender algo que a menudo se pasa por alto: la persona que se ha perdido no es un objeto estático esperando ser encontrado. Es alguien que piensa, que toma decisiones, que se mueve, que tiene miedo. Entender quién es y cómo se comporta es el primer paso de cualquier búsqueda eficaz.

1.1. Tres conceptos que no son lo mismo: desorientado, perdido y desaparecido

En el lenguaje cotidiano, estos tres términos se usan de forma intercambiable. En el trabajo operativo de búsqueda y salvamento, cada uno describe una situación diferente, con implicaciones distintas para los servicios de emergencia.

Persona desorientada

Una persona está desorientada cuando ha perdido temporalmente el conocimiento de la posición geográfica que ocupa: no sabe exactamente dónde está, pero es posible que sea capaz de reorientarse por sus propios medios. La desorientación es un estado transitorio. Si se resuelve, la persona regresa sin necesidad de intervención. Si no se resuelve, la situación evoluciona hacia la siguiente categoría.

Desde el punto de vista operativo: la persona desorientada cumple la primera condición descrita por el investigador Kenneth Hill (no puede determinar su ubicación actual), pero no la segunda: todavía dispone de medios o capacidad para reorientarse.

Persona perdida

Una persona está perdida cuando se ha salido de su ruta, no sabe cómo llegar a su destino y es incapaz de reorientarse por sus propios medios. Se cumplen las dos condiciones de Hill: no puede determinar su posición y carece de medios efectivos para resolver la situación.

Desde la perspectiva de los servicios de emergencia, hablar de una persona perdida implica que existe comunicación con ella o que se conoce su situación actual. Si esa comunicación se rompe o no se establece, la persona pasa a ser considerada desaparecida.

Importante: una persona puede estar perdida y no poder comunicarlo, o no querer hacerlo. Ambos casos exigen respuesta operativa.

Persona desaparecida

Según la definición adoptada por España en 2013, conforme a la Recomendación CM/Rec(2009)12 del Consejo de Europa, persona desaparecida es aquella ausente de su residencia habitual sin motivo conocido o aparente, cuya existencia es motivo de inquietud o cuya nueva residencia se ignora, dando lugar a la búsqueda en interés de su propia seguridad.

Desde el punto de vista operativo, una persona desaparecida es aquella cuya situación actual se desconoce: no hay comunicación con ella, no se sabe si está bien, y no puede descartarse que su vida corra riesgo. Una persona que estaba perdida y con la que se ha perdido el contacto pasa a ser considerada desaparecida.

Un desaparecido deja de serlo solo cuando es localizado.

Resumen operativo

Desorientada → No sabe dónde está, pero puede resolverlo sola.

Perdida → No sabe dónde está y no puede reorientarse. Se mantiene el contacto o se conoce su situación.

Desaparecida → Paradero desconocido. Sin comunicación. Incertidumbre sobre su estado. Requiere activación del dispositivo.

1.2. Por qué la gente se pierde

Perderser no es únicamente una cuestión de falta de orientación técnica. Es, ante todo, un proceso cognitivo que puede afectar a cualquier persona, incluso a quienes tienen experiencia en el medio rural. Comprender ese proceso ayuda a predecir dónde puede encontrarse el sujeto.

Los mapas cognitivos y el GPS cerebral

El ser humano construye representaciones mentales del espacio que le rodea: los llamados mapas cognitivos. Estas representaciones se forman a partir de la experiencia, la memoria y las referencias visuales del entorno. Cuando caminamos por un lugar conocido, no calculamos conscientemente nuestra posición: la recuperamos de esa representación interna.

El problema surge cuando el mapa cognitivo es incompleto, impreciso o directamente erróneo. En un entorno desconocido, en condiciones de poca luz, con niebla, con cansancio acumulado o bajo el estrés que genera la desorientación, esos mapas mentales fallan. Y cuando fallan, la persona empieza a tomar decisiones basadas en una percepción de la realidad que no se corresponde con ella.

Los puntos de decisión

En cualquier ruta, hay momentos en que es necesario elegir: seguir recto, girar, ascender o descender. Estos puntos de decisión son los momentos de mayor riesgo. Un error en un punto de decisión, especialmente en los primeros kilómetros de desvío, puede llevar a la persona a alejarse de su ruta de forma exponencial.

Lo que caracteriza a muchas situaciones de extravío es que el error no se percibe como tal en el momento en que se produce. La persona siente que va en la dirección correcta. Solo cuando las referencias no coinciden con lo esperado empieza a surgir la duda. Y para entonces, con frecuencia, ya lleva un tiempo avanzando en la dirección equivocada.

Factores que aumentan el riesgo de desorientarse

- Fatiga física o mental: reduce la capacidad de atención y el juicio espacial.
- Oscuridad o niebla: elimina referencias visuales de larga distancia, fundamentales para la orientación.
- Vegetación densa: impide ver el horizonte y rompe la sensación de continuidad del terreno. Muy relevante en los hayedos y montes cerrados de Asturias.
- Cambios meteorológicos rápidos: habituales en la costa cantábrica y en las zonas de montaña del Suevo. Una niebla que baja en minutos puede convertir un entorno conocido en uno irreconocible.
- Estrés y ansiedad: la desorientación genera una respuesta de estrés que deteriora aún más la capacidad cognitiva de la persona.
- Exceso de confianza: paradójicamente, las personas con experiencia en el monte pueden subestimar el riesgo de extravío y prepararse menos.
- Condiciones cognitivas: personas con demencia, discapacidad intelectual o enfermedad mental presentan vulnerabilidades específicas tratadas en el Bloque 2.

1.3. Qué hace una persona cuando se pierde

Este es uno de los conocimientos más valiosos que puede tener un buscador: saber que la persona perdida no espera quieta. Actúa. Y esas acciones, aunque a menudo empeoran su situación, son predecibles. La estadística de decenas de miles de incidentes recogidos en la base de datos internacional ISRID (International Search and Rescue Incident Database) permite anticipar esos comportamientos.

Las estrategias de reorientación espontáneas

Cuando una persona percibe que se ha perdido, tiende a reaccionar de formas características:

- **Continuar avanzando.**
 - Es la respuesta más común. La persona cree que si sigue en la misma dirección acabará llegando a algún lugar reconocible. Esta estrategia funciona a veces, pero también puede llevar al sujeto a zonas cada vez más alejadas del punto de última ubicación conocida.
- **Seguir un elemento lineal.**
 - Ríos, arroyos, pistas, cercados, líneas eléctricas. El instinto de seguir algo lleva a muchas personas a aferrarse a estas referencias físicas. En el entorno de Ribadesella, el río Sella y sus afluentes, así como las pistas forestales del Suevo, son elementos lineales frecuentes que condicionan el desplazamiento de personas perdidas.
- **Buscar altura.**
 - Subir para ver. Es una estrategia racional que puede proporcionar referencias visuales, pero también implica un mayor gasto energético y puede llevar a la persona a terreno más complicado.
- **Buscar refugio.**
 - Cuando llega el frío, la lluvia o la oscuridad, la prioridad cambia: encontrar un lugar donde protegerse. Cabañas, hórreos, cuevas, el interior de vehículos abandonados. Las estructuras son destinos habituales en los perfiles más vulnerables.
- **Pedir ayuda activamente.**
 - Llamar por teléfono, gritar, hacer señales. Las personas que disponen de cobertura y batería suelen hacerlo. Las que no, con frecuencia intentan alcanzar una zona con señal antes de llamar, lo que puede llevarlas aún más lejos.

El efecto de seguir avanzando en la dirección equivocada

La mayor parte de los estudios sobre comportamiento de personas perdidas coinciden en señalar que el error más frecuente y más grave es continuar moviéndose cuando ya se está desorientado. Cada paso en la dirección equivocada agranda el área que deberá cubrir el dispositivo de búsqueda y reduce el tiempo disponible antes de que el estado del sujeto se deteriore.

Esto tiene una implicación directa para los buscadores: las zonas más alejadas del punto de última ubicación conocida no son necesariamente las de menor probabilidad. Dependiendo del perfil del sujeto y del tiempo transcurrido, pueden ser exactamente al contrario.

Comportamientos que complican la búsqueda

- No responder a llamadas: por miedo, vergüenza, pérdida de consciencia o condición cognitiva.
- Ocultarse activamente: en determinados perfiles (abatido, enfermedad mental, niño asustado) la persona puede esconderse de los propios buscadores.
- Desplazarse durante la noche: aumenta el riesgo de accidente y dificulta la detección.
- Abandonar objetos o ropa: a veces por reacción al calor, al agotamiento o a estados alterados de consciencia. Estos objetos pueden convertirse en indicios valiosos.

1.4. Escenarios: ¿qué puede haberle pasado?

Cuando se activa un dispositivo de búsqueda, una de las primeras preguntas que debe responder el mando es: ¿por qué ha desaparecido esta persona? La respuesta a esa pregunta determina las prioridades de búsqueda, las zonas a cubrir primero y los recursos a movilizar.

La base de datos internacional ISRID define once escenarios posibles. Cada uno describe una causa diferente de desaparición y conlleva implicaciones distintas para el operativo.

Escenario	Descripción
Perdido	El sujeto no sabe dónde está y no puede reorientarse.
Retrasado	Nunca se perdió realmente; simplemente tardó más de lo previsto. Suele estar en o cerca de la ruta.
Varado / Atrapado	El sujeto no puede moverse por una causa externa: avería, crecida de río, bloqueo en acantilado, marea.
Trauma	Lesión que limita la movilidad: fractura de tobillo o pierna, caída.
Médico	Causa médica: infarto, ictus, hipoglucemia, hipotermia.
Abatido	El sujeto tenía intención de suicidarse o estaba en crisis depresiva grave.
Evadido	Se oculta activamente. Común en personas con psicosis y en niños.
Investigación	El sujeto no es consciente de que le buscan: está en un hospital, se fue voluntariamente, etc. No requiere buscadores en campo.
Criminal	El sujeto fue víctima de un delito. La localización la determinó el perpetrador.
Ahogamiento	El sujeto está en el agua o bajo el agua.
Avalancha	El sujeto quedó atrapado bajo una avalancha de nieve.

El análisis de escenarios

El análisis de escenarios es el proceso de valorar, desde el primer momento y con la información disponible, qué puede haberle sucedido a la persona. No se trata de adivinar: se trata de construir hipótesis coherentes y asignarles probabilidades relativas, para orientar los recursos hacia donde más importa.

La regla básica es valorar siempre al menos tres escenarios. Uno solo no basta: la realidad puede ser distinta de lo que parece más probable. Y fijar la atención en un único escenario es el error más frecuente en los mandos de dispositivos de búsqueda.

El bloqueo de escenario

Se produce cuando el mando descarta prematuramente hipótesis alternativas y concentra todos los recursos en el escenario que le parece más probable. Es uno de los errores más documentados en la gestión de búsquedas y uno de los que más vidas ha costado.

La información inicial casi siempre es incompleta. Lo que parece obvio al principio puede ser erróneo. Mantener abiertos varios escenarios hasta que los datos los descarten es una disciplina operativa, no una señal de indecisión.

1.5. Clasificación del riesgo

No todas las desapariciones son iguales. La legislación española establece una clasificación del riesgo que determina la urgencia y la intensidad de la respuesta de los servicios de seguridad y emergencias.

Niveles de riesgo

- **Alto riesgo confirmado:** valorado como tal por la unidad de Policía Judicial competente, conforme a los criterios de la Instrucción 1/2009 de la Secretaría de Estado de Seguridad.
- **Alto riesgo no confirmado:** valorado inicialmente como de alto riesgo por la unidad territorial que recibe la denuncia, pendiente de confirmación por la Policía Judicial.
- **Riesgo limitado:** no concurren los factores de riesgo que justifican la calificación de alto riesgo.

Criterios de alto riesgo

Se considera alto riesgo cuando concurre alguna de las siguientes circunstancias:

- La persona desaparecida es menor de edad. Salvo fugas de centros o circunstancias que acrediten voluntariedad, la desaparición de un menor se presume siempre de alto riesgo.
- Existen indicios de posible secuestro, retención o delito.
- Hay datos que permiten presumir riesgo para la vida o la integridad física de la persona.
- La ausencia es incompatible con el comportamiento habitual de la persona.
- La persona desaparecida no ha llegado a su destino y no ha dejado ningún mensaje.
- La persona padece una condición que limita su autonomía: edad avanzada, dificultades de desplazamiento, enfermedad grave, trastorno mental, dependencia de medicación vital.
- La persona es víctima de violencia de género.

El factor climático en Asturias

En el contexto del oriente asturiano, el riesgo climático debe considerarse un factor determinante de la urgencia con independencia del perfil del sujeto. Las condiciones meteorológicas pueden cambiar radicalmente en pocas horas: temperaturas que bajan bruscamente, lluvia persistente, niebla costera densa o viento norte intenso pueden convertir una situación tolerable en una emergencia vital en cuestión de horas.

En zonas como la Sierra del Suevo, los accesos a los Picos de Europa o el litoral acantilado, una persona sin abrigo adecuado puede desarrollar hipotermia incluso en meses de verano si las condiciones empeoran. Este factor debe incorporarse siempre a la valoración de urgencia, especialmente cuando no se conoce el equipamiento que llevaba el sujeto.

Regla práctica para personas voluntarias

Ante cualquier aviso de persona perdida o desaparecida en entorno rural o semirural del concejo:

- Comunicar inmediatamente al 112.
- No iniciar búsqueda propia sin coordinación con el mando del dispositivo.
- Tratar el caso como alto riesgo mientras no se demuestre lo contrario.
- Registrar la hora del aviso y todos los datos disponibles sobre el sujeto.

BLOQUE 2

Perfiles de sujeto: quién se pierde y cómo se comporta

No todas las personas perdidas se comportan igual. Una de las aportaciones más valiosas de la investigación internacional en búsqueda y salvamento es haber demostrado que el comportamiento de una persona perdida es predecible según su perfil. Conocer ese perfil antes de desplegar los equipos no es un detalle académico: es una decisión operativa que determina dónde buscar primero, con qué técnica y con qué nivel de urgencia.

Este bloque presenta los perfiles de sujeto más relevantes para el entorno de Ribadesella y el oriente asturiano, con sus estadísticas de comportamiento y las implicaciones prácticas para el dispositivo de búsqueda.

2.0. El concepto de categoría de sujeto

Robert J. Koester, gestor de la base de datos internacional ISRID con más de 150.000 incidentes registrados, identificó 41 categorías de sujeto o perfiles distintos. Cada categoría agrupa a personas que comparten características que condicionan su comportamiento cuando se pierden: qué distancia recorren, hacia dónde tienden a moverse, si responden a llamadas, si buscan refugio, si siguen elementos lineales.

Clasificar al sujeto en la categoría correcta es una de las primeras tareas del mando del dispositivo. No hacerlo equivale a buscar sin información.

Algoritmo de clasificación

Se aplica por este orden de prioridad:

1. Fuerzas externas: secuestro, incidente de aeronave, atrapamiento, agua.
2. Vehículos sobre ruedas: quad, bicicleta de montaña, moto, vehículo.
3. Trastorno cognitivo: autismo, demencia, abatido, discapacidad intelectual, enfermedad mental.
4. Edad (si es menor de 16 años): aplicar la categoría de edad correspondiente.
5. Equipamiento para la nieve: esquiador, snowboard, moto de nieve, raquetas.
6. Actividad que realizaba: senderista, cazador, recolector, campista, trabajador, etc.

Regla de los mayores de 65 años

No existe una categoría de «anciano». A partir de los 16 años, la clasificación se basa en el estado cognitivo o en la actividad. Una persona mayor sana que hace senderismo se clasifica como senderista. Una persona mayor con demencia se clasifica como demencia, independientemente de su edad.

2.1. Niños muy pequeños (1–3 años)

PERFIL CRÍTICO — Máxima urgencia siempre

La desaparición de cualquier menor es siempre de alto riesgo. La respuesta debe ser inmediata con todos los recursos disponibles.

Los niños de esta edad desconocen el concepto de estar perdidos. No comprenden la situación, no pueden pedir ayuda de forma efectiva y no tienen instinto de orientación desarrollado. Se mueven impulsados por curiosidad, atracción por animales o agua, y se detienen cuando se cansan o cuando encuentran un lugar donde sentirse seguros.

Comportamiento tipo

- Deambulan sin rumbo ni objetivo claro.
- No responden a llamadas ni a toques de silbato.
- Se sienten atraídos por el agua y por los animales: vigilar fuentes, arroyos, balsas y abrevaderos.
- Buscan refugio para dormir: huecos en troncos, matorrales, bajo mesas de picnic, interior de vehículos, graneros. Son muy difíciles de detectar por su pequeño tamaño.
- Un niño dormido puede no responder ni a sus propios padres gritando su nombre.
- Rara vez regresan solos al punto de partida.

Distancia desde el PPI	Zona montañosa	Zona no montañosa
25% encontrados a menos de...	0,2 km	0,2 km
50% encontrados a menos de...	0,5 km	0,5 km
75% encontrados a menos de...	1,1 km	1,0 km

Localización más frecuente	Dato orientativo
Estructuras (edificios, vehículos, corrales)	46%
Agua (arroyos, fuentes, balsas)	11%
Carretera / camino	13%
Supervivencia si se localiza en <24h	97%
Supervivencia si no se localiza en >24h	desciende bruscamente

Implicaciones para la búsqueda

Cubrir primero el área inmediata al PPI (radio de 500 m). Registrar todas las estructuras, vehículos y puntos de agua dentro de ese radio antes de ampliar. Usar perros de búsqueda desde el primer momento si están disponibles. La búsqueda sonora tiene eficacia limitada: el niño probablemente no responderá.

2.2. Niños pequeños (4–6 años)

Ya tienen cierta noción de estar perdidos pero carecen de herramientas para manejarlo. La reacción más común es el pánico seguido de huida, lo que aumenta rápidamente la distancia desde el PPI.

Comportamiento tipo

- Pueden entrar en pánico y salir corriendo, sin dirección definida.
- Tienden a esconderse cuando oyen voces de extraños, incluyendo los buscadores.
- Se sienten atraídos por el agua y los animales.
- Buscan refugio al caer la noche o cuando se cansan.
- Los métodos de atracción pasiva raramente funcionan a esta edad.

Distancia desde el PPI	Zona montañosa	Zona no montañosa
50% encontrados a menos de...	0,5 km	0,5 km
75% encontrados a menos de...	1,5 km	1,2 km
95% encontrados a menos de...	3,8 km	3,5 km

2.3. Niños en edad escolar (7–12 años)

Hay diferencias apreciables entre el tramo 7–9 años y el tramo 10–12. En ambos casos la movilidad es mayor que en los niños más pequeños y los errores suelen producirse en puntos de decisión (cruces, sendas que se bifurcan).

Tramo 7–9 años

- Pueden intentar encontrar el camino de vuelta y recorren distancias considerables.
- No siempre responden a los buscadores, especialmente si tienen miedo o si los adultos son desconocidos.
- Buscan estructuras y agua como refugio.
- La distancia media desde el PPI es de 1 a 3 km según el terreno.

Tramo 10–12 años (preadolescente)

- Mayor capacidad de orientación pero también mayor tendencia a atajar, lo que genera errores.
- Todavía pueden ocultarse. Los métodos de atracción pasiva rara vez tienen éxito.
- En grupo: el comportamiento del grupo depende del niño de mayor edad.

Nota sobre grupos de niños

Cuando se pierde un grupo de niños de distintas edades, se aplican las estadísticas de la categoría del niño de mayor edad. En grupos con algún niño con discapacidad intelectual, ese niño suele ser «seguidor» y no líder: se aplican las estadísticas del niño sano de mayor edad del grupo.

2.4. Adolescentes (13–15 años)

El perfil cambia significativamente a partir de los 13 años. El adolescente ya responde a llamadas y toques de silbato. Su mayor capacidad física le permite alejarse más del PPI, pero también recuperarse mejor.

Comportamiento tipo

- Responden a llamadas y silbatos. La búsqueda sonora es efectiva.
- Pueden intentar reorientarse por su cuenta y recorrer grandes distancias.
- La dinámica de grupo puede llevar a decisiones colectivas erróneas: el grupo refuerza la confianza excesiva.
- Tasa de supervivencia alta si se localiza en las primeras 24 horas.

Distancia desde el PPI	Zona montañosa	Zona no montañosa
50% encontrados a menos de...	1,5 km	1,1 km
75% encontrados a menos de...	3,4 km	2,4 km
95% encontrados a menos de...	9,6 km	7,9 km

2.5. Caminante / Senderista / Excursionista

Es la categoría más numerosa en la base de datos ISRID (más de 3.800 incidentes) y la más frecuente en el entorno asturiano. Incluye paseantes, senderistas de día, excursionistas con mochila y personas que hacen trekking. Los alpinistas y montañeros se clasifican en una categoría aparte.

En el concejo de Ribadesella este perfil abarca a quienes recorren el Camino de Santiago por la costa, los senderos del Suevo, las rutas ribereñas del Sella y los accesos al macizo de Picos de Europa desde el oriente. Es también el perfil de muchos visitantes estacionales que no conocen el terreno local.

Comportamiento tipo

- El 68% de los incidentes corresponden al escenario «Perdido»; de éstos, el 56% se perdieron al cometer un error en un punto de decisión (cruce de senderos, sendas difusas, sendas abiertas por animales).
- Una vez perdidos, tienden a seguir «el camino de menor resistencia»: pendientes descendentes, cursos de agua, pistas.
- Entre un 32% y un 48% se encuentran a mayor altitud que el PPI: muchos suben buscando cobertura móvil o para ver el horizonte.
- Son móviles y, en general, responden a llamadas y toques de silbato. La búsqueda sonora es la técnica más eficaz para este perfil.
- Muchos desechan equipo cuando están en problemas. Los objetos abandonados son indicios valiosos.
- Un porcentaje alto continúa moviéndose durante la noche, lo que aumenta el área de búsqueda.
- La tasa de supervivencia es alta en las primeras 24 horas pero desciende significativamente a partir de las 48 horas, especialmente con mal tiempo.

Distancia desde el PPI	Zona montañosa	Zona no montañosa
25% encontrados a menos de...	1,1 km	0,6 km
50% encontrados a menos de...	3,1 km	1,8 km
75% encontrados a menos de...	5,8 km	3,2 km
95% encontrados a menos de...	18,3 km	9,9 km

Localización más frecuente	Dato orientativo
Elemento lineal (camino, arroyo, pista)	25%
Carretera	13%
Estructura	13%
Drenaje (vaguada, regata)	12%
Supervivencia <24h	97%
Supervivencia >48h	60%
Supervivencia >96h	49%

Implicaciones para la búsqueda en el entorno de Ribadesella

Priorizar la búsqueda sonora en elementos lineales: Ruta del Sella, sendas del Suevo, Camino de Santiago litoral. El senderista perdido tenderá a seguir estos ejes. Las estructuras (albergues, casas de aldea, refugios de pastores, hórreos) son destinos secundarios de alta probabilidad. En condiciones de mal tiempo cantábrico, la urgencia aumenta: la hipotermia es una amenaza real incluso en verano.

2.6. Cazador

Con más de 2.200 incidentes en la base de datos ISRID, el cazador es el segundo perfil más numeroso. En Asturias, la actividad cinegética es intensa en los meses de otoño e invierno, con cotos que abarcan zonas de monte cerrado, vaguadas y arbolados que son exactamente los entornos en que más se producen los extravíos.

Comportamiento tipo

- El 70% de los incidentes corresponden al escenario «Perdido»; el 22%, al escenario «Retrasado».
- La causa más frecuente de extravío es mantener el foco en la pieza descuidando la orientación. La segunda causa es que se les hace de noche.
- Frecuentemente se desorientan en zonas de arbolado denso o matorral siguiendo un rastro o una pieza herida.
- Entre el 43% y el 82% continúa moviéndose durante la noche: se sobre fuerzan y superan sus capacidades físicas.
- Son móviles y en general responden a llamadas y silbatos. Pueden responder también con disparos al aire como señal de socorro (3 disparos = SOS).

- Algunos evitan a los buscadores por vergüenza o para no pagar tasas de rescate si creen que será así. Muchos no reconocen que se han perdido cuando son encontrados.
- Un tercio se autorrescata: sale solo del monte al amanecer.
- Si llevan ropa de alta visibilidad, son más fáciles de detectar desde el aire.
- Si llevan ropa de camuflaje, la detección visual es muy difícil.

Distancia desde el PPI	Zona montañosa	Zona no montañosa
50% encontrados a menos de...	2,1 km	1,6 km
75% encontrados a menos de...	4,8 km	3,1 km
95% encontrados a menos de...	17,2 km	13,7 km

Localización más frecuente	Dato orientativo
Carretera / camino	33%
Agua (río, arroyo, balsa)	20%
Elemento lineal	12%
Drenaje	10%
Supervivencia <24h	97%
Supervivencia >48h	71%
Supervivencia >96h	33%

Código internacional de toques de silbato

3 toques: llamada de socorro / SOS («ayuda, estoy perdido»)

2 toques: respuesta «ven aquí» (los buscadores se desplazan hasta el sujeto)

1 toque: respuesta «¿dónde estás?» (el sujeto debe seguir haciendo señales para guiar a los buscadores)

Coordinar con los cotos durante la temporada de caza

En época hábil, comunicar el dispositivo de búsqueda a los responsables del coto correspondiente. Los disparos de socorro pueden confundirse con disparos de caza. Los perros de caza en el entorno pueden interferir con los perros de búsqueda K9. La colaboración de los cazadores locales, que conocen el terreno, puede ser muy valiosa.

2.7. Recolector (setas, bayas, plantas, pesca)

El perfil del recolector es especialmente relevante en el contexto asturiano otoñal. La temporada de setas concentra un número significativo de incidentes entre septiembre y noviembre en los montes del oriente asturiano: hayedos, robledales y zonas de matorral del Sueve y sus estribaciones.

Comportamiento tipo

- Penetran en vegetación densa siguiendo los ejemplares, alejándose de los senderos sin darse cuenta.
- No siempre llevan el teléfono cargado o con cobertura en esas zonas.
- Pueden llevar equipo mínimo, especialmente si la salida era inesperadamente larga.
- El extravío se produce con frecuencia al perder la referencia del punto de entrada al monte.
- Suelen responder a llamadas si las oyen, aunque la vegetación densa limita mucho la transmisión del sonido.
- El escenario más frecuente es «Perdido». El escenario de Trauma (caída, esguince) es más frecuente que en otras categorías por el terreno irregular.

Consideración local — temporada de setas en el Suevo

Las zonas de hayedo del Suevo presentan visibilidad muy reducida en otoño, con niebla frecuente y pérdida de referencia visual rápida. La batida sonora es la técnica más eficaz. Priorizar las vaguadas, regatas y zonas de drenaje como destinos probables del sujeto que intenta reorientarse siguiendo el agua.

2.8. Persona con demencia (Alzheimer)

PERFIL CRÍTICO — Máxima urgencia siempre

La persona con demencia tiene una tasa de mortalidad del 25% si no se localiza en las primeras 24 horas. La urgencia es máxima desde el primer momento, independientemente de la hora del día o de las condiciones meteorológicas.

Con más de 1.000 incidentes en la base de datos ISRID, la demencia (Alzheimer) es uno de los perfiles más estudiados y con mayor tasa de mortalidad. Su relevancia en el oriente asturiano es creciente debido al envejecimiento de la población rural: muchos concejos tienen una proporción elevada de personas mayores que viven solas o con apoyo mínimo.

Comportamiento tipo

- Deambulación con o sin objetivo aparente. En fases leves: deambulación con destino (una antigua residencia, el trabajo, la huerta). En fases graves: deambulación aleatoria.
- Efecto «ping-pong» o «pinball»: al llegar a una barrera (vallado, seto, desnivel, matorral) cambian de dirección. Buscar en los límites de parcelas, márgenes de carreteras, lindes de fincas.
- Caminan hasta que algo los bloquea. Zonas de vegetación densa, edificaciones y taludes son destinos frecuentes de hallazgo.
- En muchos casos carecen de la capacidad de darse la vuelta y regresar.
- Atracción por el agua: tienden a acercarse a ríos, arroyos, fuentes o charcos, a veces sin percibir el peligro.
- Solo el 1% responde a llamadas de los buscadores. La búsqueda sonora tiene eficacia muy limitada. Algunos se esconden activamente de los buscadores.

- Por lo general son móviles menos de una hora: la mitad de los sujetos se detiene antes de los 60 minutos.
- Orientados hacia el pasado: cuanto más grave es la demencia, más viven en el pasado. Determinar dónde vivían, trabajaban o qué actividades realizaban hace décadas puede orientar los destinos probables.

Distancia desde el PPI	Zona montañosa	Zona no montañosa
25% encontrados a menos de...	0,3 km	0,3 km
50% encontrados a menos de...	0,8 km	1,0 km
75% encontrados a menos de...	1,9 km	2,4 km
95% encontrados a menos de...	8,3 km	12,8 km

Localización más frecuente	Dato orientativo
Estructura (edificios, corrales)	20%
Bosque / arbolado	17%
Carretera	18%
Agua (río, arroyo)	7%
Supervivencia <24h	95%
Supervivencia >24h	77%
Supervivencia >48h	60%
Supervivencia >96h	46%

Cómo acercarse a una persona con demencia cuando se la localiza

Aproximarse de frente, con contacto visual y lenguaje corporal tranquilo. Hablar en tono suave, con frases cortas y simples. Sonreír. No hacer preguntas complejas. Ganar la confianza progresivamente antes de intentar desplazarla. Tener en cuenta posibles problemas de visión, audición y movilidad. No trasladar a la persona en el asiento del copiloto de un vehículo sin precauciones: puede reaccionar de forma impredecible.

Información clave a recabar en el cuestionario

Grado de demencia (leve, moderada, severa). Residencias anteriores y lugares con significado (trabajo, huerta, segunda vivienda). Puerta por la que probablemente salió y dirección probable de desplazamiento. Si porta pulsera de identificación o dispositivo de localización. Si lleva medicación vital. Cómo reacciona ante extraños y si responde a su nombre.

2.9. Persona abatida (depresiva / suicida)

PERFIL CRÍTICO — Tasa de mortalidad extremadamente alta

Este perfil tiene la mayor tasa de mortalidad de todos los perfiles adultos. La búsqueda debe iniciarse con la máxima urgencia. Los buscadores deben estar informados del perfil y de los riesgos asociados.

Esta categoría incluye a personas en fase depresiva grave y a quienes han expresado intención de suicidarse. La distinción entre ambas no siempre es posible al inicio del operativo, por lo que se tratan conjuntamente.

La característica definitoria es que el sujeto abatido no está «perdido» en el sentido convencional. Tiene un objetivo. Ha tomado una decisión. Esto cambia radicalmente la lógica de la búsqueda.

Dos patrones de desplazamiento

Patrón 1 — Salir de la vista: el 50% de los sujetos se encuentran a menos de 1,1–1,9 km del PPI. Buscan alejarse del área urbanizada o visualmente expuesta. En entorno urbano, el 25% aparece a menos de 100 m. La ubicación frecuente es la línea de transición entre el ámbito urbano y el rural o arbolado.

Patrón 2 — Destino significativo: algunos buscan un lugar con significado personal o un lugar que represente el método elegido (precipicio, puente, zona con agua). Están dispuestos a recorrer mayores distancias. Los miradores y las zonas con vistas panorámicas son destinos frecuentes.

Comportamiento tipo

- No se consideran perdidos: no buscan ayuda, no responden a llamadas.
- Se ocultan activamente de los buscadores.
- El alcohol y las drogas están frecuentemente involucrados.
- Pueden haberse ahorcado: los buscadores deben mirar hacia arriba con mayor frecuencia que en otras búsquedas.
- Es raro encontrarlos en zonas de matorral o zarzal denso. Frecuentes en precipicios, interfaz entre tipos de vegetación, zonas con agua.
- Si se obtiene una dirección de desplazamiento, el ángulo de dispersión es muy estrecho: hay una alta probabilidad de que estén en esa dirección.

Distancia desde el PPI	Zona rural	Zona urbana
50% encontrados a menos de...	1,1–1,9 km	0,1 km
75% encontrados a menos de...	3,2 km	2,3 km
95% encontrados a menos de...	21,6 km	17,3 km

Supervivencia	Dato orientativo
Sano al ser encontrado	50%
Herido	15%
Fallecido	36%

Supervivencia	Dato orientativo
Supervivencia <24h	75%
Supervivencia >48h	32%
Supervivencia >72h	19%

Consideraciones para los buscadores

Los equipos que participen en una búsqueda de este perfil deben ser informados del carácter del operativo y de qué pueden encontrar. El debriefing psicológico posterior es especialmente importante. Si se localiza a la persona con vida, el abordaje debe ser tranquilo, sin moverse bruscamente, dejando que sea ella quien marque el ritmo de la comunicación.

Destinos de alta probabilidad en el entorno de Ribadesella

Acantilados del litoral (El Infierno, Guadamía y zonas adyacentes). Desembocadura del Sella y zonas de río con calado. Miradores de la Sierra del Suevo. Zonas boscosas en la periferia del núcleo urbano. Lugares con significado personal (residencias anteriores, lugares habituales de paseo).

2.10. Persona con trastorno del espectro autista (TEA)

PERFIL CRÍTICO — Máxima urgencia siempre

El 100% de los sujetos con TEA localizados antes de las 24 horas aparecieron con vida en los registros de la base de datos. A partir de las 48 horas la supervivencia desciende drásticamente.

Comportamiento tipo

- Muchas personas con TEA son «corredores»: huyen de situaciones que les generan sobre estimulación. Pueden alejarse muy rápidamente.
- No responden a llamadas ni a toques de silbato. No perciben el peligro de su situación.
- Fuerte atracción por el agua, las luces y los reflejos. El riesgo de ahogamiento es alto.
- Pueden esconderse en estructuras durante períodos prolongados.
- El 45% de los sujetos con TEA se localiza en estructuras: es el porcentaje más alto de todos los perfiles.
- Comportamiento evasivo: pueden esconderse de los buscadores. El miedo a los uniformes o a los perros puede intensificarse.
- Pueden reaccionar de forma catastrófica ante cambios bruscos en el entorno, ruidos intensos (sirenas) o contacto físico inesperado.

Localización más frecuente	Dato orientativo
Estructura (edificios, vehículos)	45%
Carretera / camino	18%
Bosque / arbolado	9%
Agua (río, balsa)	9%

Información clave a recabar en el cuestionario

Si el sujeto tiene historial de fugas y dónde fue encontrado en ocasiones anteriores. Qué elementos le atraen (agua, luces, trenes, cierto tipo de construcción). Qué elementos le generan miedo o reacción catastrófica (sirenas, perros, uniformes). Si es verbal o no verbal. Cómo reacciona al contacto físico. Si porta pulsera de identificación o dispositivo de localización.

2.11. Persona con discapacidad intelectual (DI)

PERFIL CRÍTICO — Máxima urgencia siempre

La respuesta debe ser inmediata con todos los recursos disponibles.

El 85% de las personas con discapacidad intelectual presentan un nivel leve. Muchas llevan vidas bastante autónomas, lo que puede hacer que su desaparición no se detecte de inmediato.

Comportamiento tipo

- Los niños con DI se comportan según su edad mental, no su edad cronológica: aplicar el perfil de comportamiento de la categoría que corresponda a su edad mental (las estadísticas de distancia son las de DI).
- Los adultos con DI se comportan de forma similar a personas con demencia: deambulación sin objetivo claro, atracción por el agua y los animales.
- El 93% no responde a llamadas ni a toques de silbato.
- Pueden sentirse atraídos por el agua y los animales.
- Muchos se encuentran en estructuras o junto a carreteras.
- Buena supervivencia a corto plazo, pero deterioro rápido si no se localiza pronto.

Trato al localizar a una persona con DI

Actuar con naturalidad, sin paternalismo. Hablar con vocabulario sencillo y frases cortas. Dar tiempo para responder. Evitar la impaciencia. Preguntar si necesita ayuda antes de ofrecerla. Evitar expresiones de lástima o condescendencia.

2.12. Persona con enfermedad mental

Esta categoría incluye principalmente la esquizofrenia y otros trastornos psicóticos, y el trastorno bipolar. La mayoría de los incidentes se producen cuando el sujeto ha interrumpido o no ha tomado su medicación.

Comportamiento tipo

- No se consideran perdidos en sentido convencional: actúan movidos por delirios o alucinaciones.
- El 93% no responde a llamadas ni toques de silbato. Comportamiento mayoritariamente evasivo.
- Miedo frecuente a la autoridad, uniformes y policía. Puede convertirse en un obstáculo si los buscadores van uniformados.
- En algunos casos han atacado a buscadores. Evaluar la seguridad del equipo antes de desplegar.
- Se encuentran frecuentemente en carreteras (24%) y elementos lineales (24%), más que en estructuras.
- La supervivencia es sorprendentemente alta en comparación con otros perfiles críticos.

Distancia desde el PPI	Zona montañosa	Zona no montañosa
50% encontrados a menos de...	2,3 km	1,0 km
75% encontrados a menos de...	8,3 km	2,3 km
95% encontrados a menos de...	14,6 km	8,1 km

Seguridad del equipo

Informar al equipo del perfil antes de desplegar. Planificar el abordaje al sujeto: acercarse sin uniformes llamativos si es posible, con calma y sin movimientos bruscos. Si hay riesgo de agresividad, coordinar con las FCSE antes de aproximarse.

2.13. Trabajador rural / forestal

Incluye ganaderos, pastores, trabajadores forestales, guardas de coto, topógrafos y personal de extinción de incendios. Conocen habitualmente el terreno, pero son vulnerables a accidentes por trauma (caídas, golpes) y a quedarse varados (avería de vehículo, crecida de arroyo).

Comportamiento tipo

- El escenario de Trauma (fractura, caída) es más frecuente que en otras categorías de adultos activos.
- También es frecuente el escenario de Varado: vehículo averiado, corte de paso por agua o barro.
- Conocedores del terreno: si se retarda más de lo esperado, buscar primero a lo largo de sus rutas habituales.
- Generalmente móviles y responden a llamadas.
- Pueden tener radio o teléfono satélite según la empresa u organismo para el que trabajan.

2.14. Comportamiento en grupo

Los estudios sobre personas perdidas en grupo frente a personas perdidas en solitario muestran pocas diferencias de comportamiento cuando los integrantes son adultos. Sí hay diferencias importantes en los resultados.

Diferencias observadas

- Mayor tasa de mortalidad en hombres solos que en mujeres solas.
- Mayor tasa de mortalidad en sujetos solos que en sujetos en grupo: la compañía reduce el riesgo vital.
- Los grupos de adultos y niños recorren menor distancia desde el PPI que los adultos solos: el ritmo más lento del niño actúa como freno natural.
- La tasa de mortalidad desciende en grupos que incluyen niños.

En la práctica: para grupos de adultos, aplicar las estadísticas de la categoría correspondiente a la actividad. Para grupos de adultos con niños, aplicar las mismas estadísticas pero considerar que la distancia real recorrida puede ser menor.

2.15. Perfiles críticos: máxima urgencia siempre

Los siguientes perfiles exigen respuesta de máxima urgencia desde el primer momento, con movilización inmediata de todos los recursos disponibles, sin esperar a confirmar ninguna hipótesis:

Perfiles de máxima urgencia

- Niños de 1 a 15 años (salvo fugas de centros con voluntariedad acreditada)
- Persona con autismo (TEA)
- Persona con demencia / Alzheimer
- Persona abatida (depresiva / suicida)
- Persona con discapacidad intelectual
- Persona con enfermedad mental

Para el resto de categorías, la urgencia se valora rellenando el Formulario de Valoración de Urgencia de la Búsqueda (incluido en el Bloque 3). En cualquier caso, la presencia de factores de riesgo adicionales —medicación vital, condiciones meteorológicas adversas, terreno peligroso— puede justificar una respuesta de máxima urgencia incluso en perfiles no críticos.

BLOQUE 3

Antes de buscar: información y primeras decisiones

Una búsqueda mal iniciada es una búsqueda ya comprometida. Los primeros minutos y las primeras decisiones determinan cuánto tarda en encontrarse a la persona, en qué estado se la encuentra, y si se la encuentra. Este bloque recorre la secuencia de acciones que precede al despliegue de los equipos en el terreno: cómo funciona el sistema de activación en Asturias, qué información hay que recabar y cómo, qué decisiones tomar y en qué orden.

3.1. La llamada al 112 y la activación del dispositivo en Asturias

Cualquier incidente de búsqueda en entorno rural o semirural debe canalizarse a través del 112. Es el núcleo del sistema de emergencias en Asturias y el punto desde el que se activan y coordinan todos los servicios.

Cómo funciona el sistema

El 112 Asturias recibe el aviso, lo clasifica y activa el protocolo correspondiente según el tipo de incidente: persona perdida o persona desaparecida. La distinción es operativamente importante.

Situación	Clasificación	Mando del dispositivo
Persona que llama porque se ha perdido y necesita ayuda para salir	Persona perdida / extraviada	Puede ser Bomberos, SEPA o GREIM según la zona y naturaleza
Familiar o conocido que denuncia que no sabe dónde está alguien	Persona desaparecida	Guardia Civil (FFSS) en entorno rural

En cualquiera de los dos casos, el 112 informa de oficio a las Fuerzas y Cuerpos de Seguridad. En el caso de personas desaparecidas en entorno rural, la dirección del dispositivo corresponde a la Guardia Civil, que puede activar recursos propios (GREIM, patrullas territoriales) y solicitar la colaboración de otros servicios.

El papel de Protección Civil Ribadesella

La Agrupación de Voluntarios de Protección Civil es un recurso auxiliar que actúa siempre bajo la dirección del mando del dispositivo. No inicia búsquedas por cuenta propia. Su activación se produce a petición de la Guardia Civil, del 112 o del Ayuntamiento, y toda su actuación queda subordinada al mando del incidente.

Regla de oro

Ante cualquier aviso de persona perdida o desaparecida: llamar al 112 de inmediato. No iniciar ningún tipo de búsqueda activa hasta recibir instrucciones del mando. Registrar la hora del aviso y todos los datos disponibles sobre el sujeto desde el primer momento.

Recursos disponibles en el operativo

- Guardia Civil: patrullas territoriales, GREIM (Grupo de Rescate e Intervención en Montaña).
- SEPA (Servicio de Extinción de Incendios y Protección Civil del Principado de Asturias): bomberos, helicóptero de rescate.
- Servicios sanitarios: 112 Asturias — SAMU.
- Agentes del Medio Natural del Principado de Asturias: conocedores del terreno rural y forestal.
- Cruz Roja Española — ERIE BYSMT Asturias (Equipo de Respuesta Inmediata en Emergencias de Búsqueda y Salvamento en Medio Terrestre).
- Agrupación de Voluntarios de Protección Civil de Ribadesella.
- Otros recursos: unidades caninas, RPAS/drones, Salvamento Marítimo (en zona costera).

3.2. El cuestionario inicial: qué preguntar y por qué

La información recabada en los primeros minutos es la materia prima de todas las decisiones operativas. El cuestionario inicial de la persona desaparecida es la herramienta que estructura esa recogida de datos para garantizar que no se omite ningún dato crítico.

Se organiza en torno a cinco preguntas: ¿qué?, ¿quién?, ¿cuándo?, ¿dónde? y ¿cómo? Cada una abre una línea de información específica.

Datos sobre el sujeto (datos de búsqueda)

Son los que permiten a los buscadores en el terreno identificar a la persona o reconocer indicios que ella haya dejado.

- Nombre completo y apodo o mote (si lo tiene y si responde a él).
- Edad, sexo, altura, peso, complexión.
- Color y longitud del pelo. Color de los ojos. Marcas distintivas (cicatrices, tatuajes, barba).
- **Vestimenta:** describir cada prenda con color, marca y características. La ropa es el primer elemento de identificación visual.
- **Calzado:** marca, modelo y talla. Fundamental para identificar huellas en el terreno.
- Estado de salud: enfermedades crónicas, medicación que debe tomar (tipo, frecuencia, consecuencias de no tomarla), movilidad reducida, problemas sensoriales.
- Estado mental: diagnóstico psiquiátrico o cognitivo relevante, tratamiento activo, episodios anteriores.
- Equipamiento que llevaba: mochila, linterna, botiquín, agua, comida, mapa, GPS, baliza SPOT, radio.
- Objetos identificativos que podrían convertirse en indicios: bastones, gafas, cámara, marca de cigarrillos, perro.
- Teléfono móvil: marca y modelo. El número solo debe conocerlo el mando del dispositivo.

Datos sobre la actividad (datos de planificación)

Son los que permiten determinar el Punto de Planificación Inicial, la categoría de sujeto y las zonas de alta probabilidad.

- Dónde fue visto por última vez: lugar exacto con coordenadas si es posible, o referencias claras.
- Cuándo fue visto por última vez: fecha y hora.
- Qué actividad realizaba: senderismo, caza, recolección, paseo con el perro, trabajo.
- Cuál era su destino previsto y su ruta planeada.
- Si llevaba mapa y nivel de conocimiento del terreno.
- Hora prevista de regreso.
- Si estaba solo o acompañado.
- Vehículo: marca, modelo, color, matrícula y lugar donde está aparcado.

Datos sobre el alertante

- Nombre, relación con el sujeto, número de contacto para continuar la comunicación.
- Cuándo contactó con el sujeto por última vez y qué dijo.
- Por qué ha decidido dar el aviso en este momento.
- Si otras personas conocen la desaparición y han tomado ya alguna acción.

Importante: la entrevista no es un interrogatorio

El tono de la entrevista al alertante debe ser tranquilo e informativo, no inquisitorio. El objetivo es obtener datos, no cuestionar las acciones de nadie. El alertante es un colaborador, no un sospechoso. Cuanta más confianza se establezca, más información útil se obtendrá.

La investigación no termina con el cuestionario inicial

El cuestionario inicial es el punto de partida, no el punto de llegada. A lo largo de toda la búsqueda, la investigación continúa. Se entrevista a familiares, amigos, vecinos, compañeros de trabajo y profesionales (médico, psicólogo, trabajador social). Se revisan cámaras de video vigilancia, redes sociales, historial del teléfono móvil, mensajes enviados. Se gestiona el registro de indicios encontrados en el terreno.

Es recomendable que el mando del incidente delegue la función de investigación en una persona específica tan pronto como sea posible, para poder concentrarse en la dirección del operativo.

3.3. El Punto de Planificación Inicial (PPI)

El Punto de Planificación Inicial es el punto geográfico desde el que se organiza espacialmente toda la búsqueda. Es el eje del mapa de tareas, el centro alrededor del cual se dibujan los anillos estadísticos y el origen desde el que se trazan las rutas y ayudas de desplazamiento.

Determinar correctamente el PPI es una de las decisiones más importantes de las primeras horas.

Tres posibles fuentes del PPI

Fuente	Cuándo se usa	Consideración
Último Punto de Avistamiento (UPA)	Cuando alguien vio físicamente al sujeto en ese lugar	Más fiable. El sujeto estuvo allí con certeza.
Última Posición Conocida (UPC)	Cuando la información proviene de un dispositivo (GPS, teléfono)	Fiable si el dispositivo tenía cobertura y fue registrado en ese punto.
Punto inferido por investigación	Cuando no hay avistamiento ni datos de dispositivo, pero la investigación permite deducir un punto probable de inicio	Menos fiable. Debe revisarse si la investigación aporta nuevos datos.

El PPI debe marcarse en el mapa inmediatamente y protegerse físicamente: no pisar la zona en torno al PPI sin necesidad, para preservar posibles huellas e indicios que puedan confirmar la dirección de desplazamiento del sujeto.

PPI ≠ Punto de búsqueda inicial

El PPI es un punto de referencia para la planificación, no necesariamente el primer lugar donde buscar. El primer lugar donde buscar es el área inmediata alrededor del PPI, las estructuras cercanas y las rutas de desplazamiento que parten de él.

3.4. Análisis de escenarios

El análisis de escenarios es el proceso de construir hipótesis coherentes sobre lo que puede haberle sucedido a la persona, asignarles probabilidades relativas y usarlas para orientar la búsqueda. No es una especulación: es una disciplina operativa que protege contra el error más frecuente en la gestión de búsquedas.

Regla mínima: siempre tres escenarios

Al inicio de cualquier operativo deben plantearse al menos tres escenarios posibles. Cada escenario describe una causa diferente de la desaparición y conduce a zonas y técnicas de búsqueda distintas.

Los once escenarios de la base de datos ISRID (ver Bloque 1) son la referencia de partida. El análisis de escenarios selecciona los que resultan coherentes con la información disponible y les asigna una probabilidad relativa.

Cómo se construye un escenario

Un escenario es una narrativa coherente que responde a la pregunta: «¿qué puede haberle sucedido a esta persona?». Para construirlo se usa la información disponible: perfil del sujeto, actividad que realizaba, hora y lugar del último avistamiento, condiciones meteorológicas, terreno.

Ejemplo: senderista de 58 años, visto por última vez en el cruce de la pista del Fitu a las 14:30, con tiempo nublado y niebla en cotas altas. Escenarios posibles: (1) Perdido — tomó una decisión errónea en el cruce y continuó en la dirección equivocada. (2) Retrasado — el recorrido tardó más de lo previsto y aún está en ruta. (3) Trauma — sufrió una caída o un esguince y no puede continuar.

El bloqueo de escenario

Error crítico

El bloqueo de escenario se produce cuando el mando descarta prematuramente hipótesis alternativas y concentra todos los recursos en un único escenario. Es el error de gestión más documentado en búsquedas fallidas.

La información inicial casi siempre es incompleta o parcialmente errónea. Lo que parece obvio al principio puede ser falso. Mantener abiertos varios escenarios hasta que los datos los descarten no es indecisión: es rigor operativo.

El análisis de escenarios es continuo

No se realiza una sola vez al inicio. Se actualiza cada vez que aparece un nuevo indicio, cada vez que se descarta un área de búsqueda y cada vez que la investigación aporta nueva información. Un escenario que tenía baja probabilidad al inicio puede convertirse en el más probable al cabo de unas horas.

3.5. Valoración de la urgencia

No todas las búsquedas requieren el mismo nivel de respuesta inmediata. El formulario de valoración de la urgencia ayuda al mando a decidir cuántos recursos desplegar, con qué rapidez y de qué tipo. Cuanto más baja sea la puntuación resultante, mayor es la urgencia.

Factores que determinan la urgencia

Factor	Mayor urgencia	Menor urgencia
Edad	Muy joven (<12 años) o muy mayor (>70)	Adulto sano en edad media
Condición médica	Enfermedad crónica, medicación vital, trastorno cognitivo	Buen estado de salud sin patologías
Vestimenta	Ropa ligera, inadecuada para el clima	Ropa adecuada para el tiempo y el terreno
Condiciones meteorológicas	Frío, lluvia, viento, niebla, noche inminente	Buen tiempo, luz solar, temperatura moderada
Terreno	Monte cerrado, acantilados, zona de agua	Entorno urbano o semirural llano
Experiencia	Sin experiencia en el medio, desconoce la zona	Experto con conocimiento detallado de la zona
Equipamiento	Sin mochila, sin agua, sin comunicación	Equipado con agua, abrigo, GPS, teléfono con batería
Tiempo transcurrido	Varias horas o más de 24 h	Menos de 1 hora

Si alguno de los factores toma su valor más crítico (por ejemplo: menor de edad, medicación vital, noche inminente con frío y lluvia), la búsqueda puede requerir respuesta inmediata de máxima prioridad independientemente del resto de factores.

Tres fases de activación

Fase	Declaración	Tipo de respuesta
Fase de Incertidumbre	Hay dudas sobre si la persona está en peligro	Evaluativa: investigar y reunir información. Una dotación al lugar. No se activa un dispositivo pleno.
Fase de Alerta	Hay dificultad pero no peligro inmediato	Moderada: dispositivo reducido, primera búsqueda y reconocimiento de la zona.
Fase de Peligro	Hay certeza razonable de que se requiere respuesta inmediata	Urgente o de emergencia: movilización de múltiples servicios, dispositivo completo.

El factor climático asturiano

En el entorno de Ribadesella y el oriente asturiano, las condiciones meteorológicas deben tratarse siempre como un factor agravante. La combinación de lluvia, viento norte y temperaturas que bajan bruscamente puede producir hipotermia incluso en verano, especialmente en zonas del Suevo o los accesos a Picos. Este riesgo debe elevar la valoración de urgencia en todos los perfiles.

3.6. El Puesto de Mando Avanzado (PMA)

El Puesto de Mando Avanzado es el centro operativo desde el que el mando del incidente dirige, planifica y coordina el dispositivo. Es el punto de referencia para todos los recursos: aquí se registra el personal, se asignan los segmentos de búsqueda, se recibe la información del terreno y se toman las decisiones estratégicas.

Funciones del PMA

- Registro de entrada y salida de todo el personal participante. Ningún buscador puede incorporarse al dispositivo ni retirarse sin pasar por el PMA.
- Mantenimiento del libro de incidentes: registro cronológico de todas las decisiones, asignaciones, informes de equipos y hallazgos.
- Gestión del mapa de tareas: mapa de tareas potenciales y mapa de tareas en progreso (en mapas separados para evitar confusión).
- Coordinación de comunicaciones: frecuencias, jerarquía de contactos, gestión de información entrante.
- Briefing de los equipos antes de salir al terreno y debriefing a su regreso.
- Coordinación logística: agua, alimentación, relevos de personal, transporte.
- Punto de referencia para la familia y el área de espera de familiares.
- Relación con los medios de comunicación: solo a través del portavoz designado.

Dónde instalar el PMA en el entorno de Ribadesella

La ubicación del PMA debe equilibrar varias necesidades: accesibilidad para todo tipo de vehículos, cobertura de comunicaciones (teléfono, radio), espacio físico suficiente para varios equipos y vehículos, posibilidad de aterrizaje de helicóptero en las proximidades, y proximidad al área de búsqueda.

- Explanadas junto a instalaciones deportivas o zonas abiertas con acceso rodado.
- Aparcamientos de grandes dimensiones en la periferia del núcleo urbano.
- Zonas descubiertas en el monte con buenos accesos para vehículos pesados.
- Evitar: interior del núcleo urbano (accesos difíciles), centros escolares en activo, locales que cierran por la noche o cuya actividad normal se vería interrumpida.

Consideraciones para operativos de larga duración

Si el dispositivo puede prolongarse varios días, prever: pavimento adecuado que no se convierta en barro con la lluvia, toma eléctrica para el PMA y equipos informáticos, zona diferenciada para el apoyo a familiares, suministro de agua y alimentación para los buscadores, relevos del personal de mando.

3.7. Valoración de movilidad y respuesta

Antes de desplegar los equipos, el mando debe valorar en qué estado probable se encuentra el sujeto. Esta valoración determina las estrategias y técnicas a usar: si tiene sentido llamar a gritos, si hay que establecer contención, si conviene usar la búsqueda sonora.

Estado del sujeto	Descripción	Implicaciones operativas
Móvil y responde	Puede moverse y está dispuesto a hacer señales	Búsqueda sonora muy eficaz. Contención urgente para evitar que se aleje. Llamadas por su nombre.
Móvil y no responde	Puede moverse pero no hará señales (voluntariamente o no)	Búsqueda sonora de eficacia limitada. Contención urgente. Perros K9, RPAS.
Inmóvil y responde	No puede moverse pero puede comunicarse	Búsqueda sonora eficaz. Localizar y acceder. Menos urgencia en la contención.
Inmóvil y no responde	No puede moverse ni señalar (inconsciente, fallecido)	Búsqueda visual minuciosa. Distancias cortas entre buscadores. Perros K9. Sin eficacia de técnicas sonoras.

La valoración de movilidad y respuesta se hace al inicio pero puede cambiar con el tiempo: un sujeto que estaba móvil puede quedarse inmóvil a medida que pasan las horas y se agota o se lesiona. El mando debe revisar esta valoración periódicamente.

3.8. El mapa de tareas potenciales

Antes de enviar ningún equipo al terreno, el mando debe plasmar en un mapa los elementos clave que orientan la búsqueda. Este proceso puede completarse en 10–15 minutos por un planificador con experiencia. Se trabaja con dos mapas separados: el mapa de «tareas potenciales» (dónde habría que buscar) y el mapa de «tareas en progreso» (dónde se está buscando en este momento).

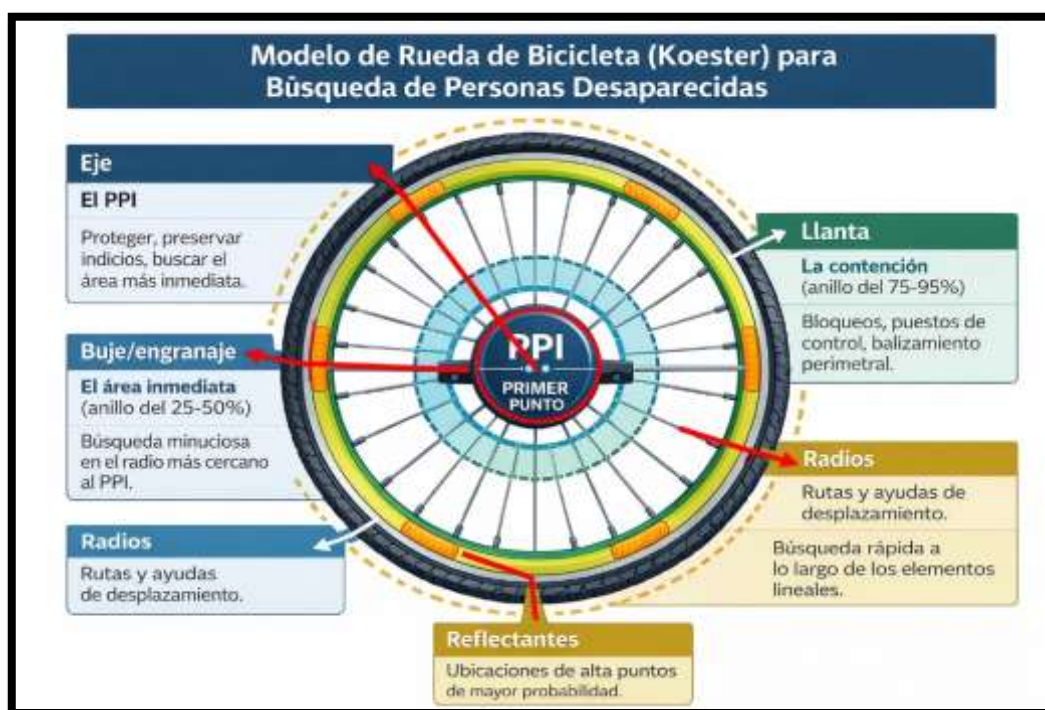
Elementos a identificar y marcar

- **El PPI:** punto de origen de todo el análisis espacial.
- **Los anillos estadísticos:** según la categoría del sujeto, círculos que encierran el 25%, 50%, 75% y 95% de los casos históricos. El 50% es el área inmediata; el 95% marca los límites probables de contención.
- **Las rutas y ayudas de desplazamiento:** cursos de agua (líneas azules), caminos y senderos (líneas discontinuas), carreteras y pistas (líneas negras), crestas y divisorias. Recorridos del Sella, pistas del Suevo, sendas costeras, GR y PR locales.
- **Las ubicaciones de alta probabilidad:** destino previsto, puntos de decisión (cruces, bifurcaciones), puntos de atracción (miradores, fuentes, estructuras), áreas de alto riesgo (acantilados, zonas de agua), lugares con significado personal para el sujeto, zonas donde se localizaron sujetos del mismo perfil en incidentes anteriores.

El modelo de rueda de bicicleta (Koester)

Robert Koester propone visualizar el mapa de tareas con la metáfora de una rueda de bicicleta:

Elemento de la rueda	Representa	Tarea asociada
Eje	El PPI	Proteger, preservar indicios, buscar el área más inmediata.
Buje/engranaje	El área inmediata (anillo del 25-50%)	Búsqueda minuciosa en el radio más cercano al PPI.
Llanta	La contención (anillo del 75-95%)	Bloqueos, puestos de control, balizamiento perimetral.
Radios	Rutas y ayudas de desplazamiento	Búsqueda rápida a lo largo de los elementos lineales.
Reflectantes	Ubicaciones de alta probabilidad	Equipos rápidos a los puntos de mayor probabilidad.



3.9. El consenso rápido y el plan de acción

Una vez identificadas las tareas potenciales, el mando no decide solo. El proceso de consenso rápido implica a entre dos y cuatro personas (mando, planificador, alguna autoridad o jefe de equipo con conocimiento del terreno) en un proceso de 2–5 minutos.

Cada participante señala en el mapa las tareas y áreas que considera prioritarias. El mando se reserva para el final, para no condicionar al resto. Si hay acuerdo, se ejecuta en ese orden de prioridad. Si hay discrepancias, se discuten rápidamente y se decide.

El paso siguiente es el plan de acción del incidente: una descripción escrita de los objetivos, estrategias y tácticas para las próximas horas. No tiene que ser extensa, pero debe existir y debe comunicarse en el briefing.

3.10. El briefing y el debriefing

Dos momentos críticos rodean cada salida de un equipo al terreno: el briefing antes y el debriefing después. Ninguno de los dos es un trámite.

El briefing

El briefing es la sesión de información que reciben los equipos antes de salir. Debe ser breve, concreto y completo. Incluye:

- Datos de búsqueda: nombre del sujeto, descripción física, vestimenta, calzado.
- Perfil del sujeto y comportamiento esperado: si va a responder, si puede ser evasivo, qué distancias estadísticas son relevantes.
- Asignación del segmento de búsqueda: límites del área, técnica a usar, duración prevista.
- Canales de comunicación: frecuencia de radio, teléfono de contacto con el PMA.
- Protocolo en caso de hallazgo: qué hacer si encuentran al sujeto o un indicio.
- Protocolo de seguridad: cuándo y cómo pedir ayuda si el equipo tiene un problema.
- Hora prevista de regreso al PMA.

Regla del briefing

Ningún equipo sale al terreno sin briefing. Ningún buscador entra al área de búsqueda sin haber sido registrado en el PMA y sin conocer su asignación.

El debriefing

El debriefing es la sesión de recopilación de información que se realiza cuando el equipo regresa al PMA. Es tan importante como el briefing. Un debriefing mal hecho puede hacer que información decisiva no llegue al mando.

- Qué área se ha cubierto exactamente (marcar en el mapa).
- Cuál era la calidad de la cobertura: visibilidad, vegetación, dificultad del terreno.
- Qué indicios se han encontrado y dónde (coordenadas si es posible).
- Qué no se ha podido cubrir y por qué.
- Observaciones sobre el terreno que pueden ser relevantes: zonas de vegetación muy densa, áreas inaccesibles, puntos de agua, estructuras no marcadas en el mapa.
- Estado físico y emocional del equipo.

Lo que no se debe suprimir en el debriefing

Los buscadores tienen a veces la tentación de no reportar algo que les parece irrelevante o dudoso. Toda observación debe reportarse. El mando es quien decide si es relevante o no, no el buscador. Un detalle que parece sin importancia puede ser el dato que cambia la búsqueda.

3.11. Comunicaciones en el dispositivo

La comunicación eficaz es la columna vertebral del dispositivo. Un equipo sin comunicación es un equipo fuera de control. Esta guía no desarrolla los aspectos técnicos de las comunicaciones (tratados en la Guía de Comunicaciones en Emergencias de Protección Civil Ribadesella), pero sí establece los principios operativos que rigen el uso de las comunicaciones en una búsqueda.

- Establecer los canales de comunicación antes del primer briefing: frecuencia de radio principal, frecuencia de coordinación, número de teléfono del PMA.
- Cada equipo debe mantener comunicación periódica con el PMA: actualización de posición cada tiempo acordado.
- El PMA es el nodo central: toda la información pasa por el PMA, no entre equipos directamente.
- Ningún equipo debe salir sin al menos una radio o teléfono con batería y cobertura verificada en el área asignada.
- Si el área de búsqueda tiene zonas sin cobertura (habituales en los valles y laderas del Suevo), el equipo debe establecer un protocolo de actualización en los puntos donde hay señal.
- La pérdida de comunicación con un equipo se trata como una emergencia: protocolo de búsqueda inmediata del equipo.

3.12. Protección de datos en el dispositivo

La información sobre la persona desaparecida está protegida por la legislación de protección de datos. Solo puede difundirse la información necesaria para la búsqueda, y únicamente a quienes la necesitan para realizarla.

- Los datos de planificación y datos de búsqueda solo se facilitan al personal que participa en el dispositivo.
- El número de teléfono del sujeto solo lo conoce el mando del incidente.
- Cualquier comunicación con medios de comunicación o redes sociales debe canalizarse exclusivamente a través del portavoz designado por el mando del incidente.
- La decisión de difundir la búsqueda públicamente (carteles, redes sociales) la toma el mando, no los voluntarios.
- En algunos casos, la difusión pública no es aconsejable: perfil abatido, riesgo de alarma social, investigación policial en curso.

Resumen operativo del Bloque 3: secuencia de acciones

Las siguientes acciones se ejecutan en los primeros momentos del dispositivo. Muchas ocurren simultáneamente. El orden es orientativo; la realidad de cada incidente puede alterar la secuencia.

Momento	Acción
Inmediato (0–10 min)	Llamar al 112. Registrar la hora. Recabar información inicial (cuestionario). Transmitir al 112.
Primeros 10–30 min	Determinar el PPI. Clasificar al sujeto en su categoría. Plantear tres escenarios. Valorar la urgencia. Activar la fase correspondiente.
30 min — 1 hora	Instalar el PMA. Establecer canales de comunicación. Construir el mapa de tareas potenciales. Realizar el consenso rápido. Elaborar el plan de acción.
A partir de 1 hora	Briefing de los primeros equipos. Despliegue en el terreno. Inicio de la búsqueda rápida. Continuar la investigación en paralelo. Debriefing de los equipos a su regreso.
Durante todo el operativo	Actualizar el análisis de escenarios con cada nuevo indicio. Revisar la valoración de movilidad y respuesta. Mantener el registro en el libro de incidentes.

BLOQUE 4

Estrategias de búsqueda

Búsqueda no es sinónimo de batir campo. Buscar bien significa elegir la estrategia correcta para cada situación: la que maximiza la probabilidad de encontrar a la persona en el menor tiempo posible con los recursos disponibles. Este bloque describe las estrategias pasivas y activas de búsqueda, las técnicas que las componen, y cuándo y cómo aplicarlas en el terreno.

4.0. Estrategias pasivas y activas: la distinción fundamental

Toda la metodología internacional de búsqueda y salvamento terrestre organiza las estrategias en dos grandes familias:

Familia	Objetivo	El buscador...
Estrategias pasivas (o indirectas)	Localizar al sujeto sin desplazarse por el terreno, o delimitar el área donde puede estar	Permanece estático o actúa desde el PMA
Estrategias activas (o directas)	Encontrar al sujeto desplazándose por el terreno	Se mueve por el área de búsqueda

Las estrategias pasivas y activas no se excluyen entre sí: se aplican simultáneamente y se complementan. Mientras un equipo recorre un sendero (estrategia activa), otro verifica alojamientos de la zona (investigación, estrategia pasiva) y un tercer recurso cubre los accesos para que el sujeto no salga del área (contención, estrategia pasiva).

A. ESTRATEGIAS PASIVAS

4.1. Investigación

La investigación es la primera estrategia a activar y la única que no cesa en ningún momento del operativo. Su objetivo es reunir toda la información posible sobre la persona desaparecida para orientar las decisiones del mando.

No es exclusiva del inicio: cada nuevo indicio encontrado en el terreno reactiva el ciclo de investigación. La investigación puede resolver el incidente por sí sola (encontrando al sujeto en un hospital, en casa de un familiar, o confirmando que salió voluntariamente) sin que sea necesario desplegar ningún buscador.

Fuentes de la investigación

- **Entrevistas:** cónyuge, hijos, familiares, amigos cercanos, compañeros de trabajo, médico de familia, psicólogo, profesor, vecinos, últimas personas que vieron al sujeto. Cada entrevistado se entrevista por separado.
- **Teléfono móvil:** registro de llamadas, mensajes, apps de geolocalización instaladas, historial del navegador, última ubicación registrada.
- **Ordenador personal:** historial de navegación, redes sociales, últimos documentos abiertos, webs de interés visitadas.

- **Cámaras de video vigilancia:** carreteras, entidades bancarias, gasolineras, cajeros automáticos, accesos a propiedades, estaciones de transporte.
- **Red de alojamientos:** albergues, hoteles, casas rurales, campings, refugios de montaña.
- **Red sanitaria y social:** hospitales, centros de salud, tanatorios, centros de asistencia social, centros de personas sin hogar, servicios de salud mental.
- **Transporte público:** autobús, tren, taxi.
- **Movimientos bancarios:** uso de tarjeta de crédito o débito posterior a la desaparición.
- **Indicios del terreno:** objetos, ropa, huellas, vegetación aplastada, restos de comida.

La investigación nunca termina

Aunque el dispositivo lleve horas activo, la investigación debe continuar en paralelo. Un nuevo dato obtenido de una entrevista o una cámara de video vigilancia puede cambiar completamente el área de búsqueda. El mando debe asignar un investigador dedicado tan pronto como sea posible.

4.2. Confinamiento o contención

El confinamiento es la estrategia que busca limitar el área en la que el sujeto puede desplazarse sin ser detectado. No se busca al sujeto: se cierran las salidas del área de búsqueda para impedir que se aleje más y para confirmar si ya ha abandonado dicha área.

Si el sujeto es móvil, la contención es una prioridad urgente. Si es inmóvil, sigue siendo útil para obtener información de las personas que entran y salen del área.

4.2.1. Contención física

Implica la presencia de personal o de señalización en los límites del área de búsqueda.

Bloqueos de carretera

- Personal situado en todos los accesos y salidas del área por carretera.
- Se detiene y entrevista a las personas que entran y salen: ¿han visto algo?, ¿han visto a alguien?
- Se registran las matrículas de vehículos que pasan.
- Sirven también para evitar la contaminación del área y el colapso de accesos.
- El personal de bloqueo debe tener radio, ficha de búsqueda del sujeto y capacidad para entrevistar con calma y sin alarmar.

Bloqueos de camino y elementos lineales

- Personal situado en cruces de senderos, puentes, pasos estrechos, confluencias de arroyos.
- Bastan 2–3 personas por punto. Al menos una permanece siempre alerta y con visibilidad del camino.
- Permiten interceptar al sujeto si llega por ese elemento lineal, y entrevistar a senderistas o pastores que hayan visto algo.
- Deben tener radio con cobertura al PMA.
- Importante: el buscador debe detectar al sujeto que se aproxima antes de que el sujeto le vea a él. Un sujeto avergonzado o evasivo puede esquivar el bloqueo si lo ve antes.

Balizamiento o señalización

- Líneas de cuerda con indicaciones escritas que crean límites artificiales.
- Útiles en bosques densos donde los puestos de observación no son viables.
- Las cuerdas se colocan a la altura de la cintura con etiquetas que indican dirección y distancia a un lugar seguro.
- Usar siempre material biodegradable. Retirar tras el operativo.
- Las cuerdas rotas pueden indicar que el sujeto ha pasado por esa zona.

Trampas de huellas

- Zonas de tierra blanda, arena, barro o nieve en las que se detectarán las huellas del sujeto si pasa por allí.
- Se preparan alisando la superficie para eliminar huellas previas. Se comprueban periódicamente.
- En el entorno de Ribadesella: márgenes de la ría del Sella, zonas de arena cerca de la desembocadura, barro en las pistas forestales del Suevo tras la lluvia.
- Una huella confirmada del sujeto en una trampa es un indicio de primer orden.

Puestos de observación

- Personal con prismáticos en zonas elevadas con buenas vistas panorámicas.
- Eficaces en zonas abiertas o costeras.
- Trabajar siempre en pareja: el observador puede dirigir a su compañero por radio hacia el objeto o persona detectada a distancia.
- También eficaces de noche: los sonidos viajan más lejos y una linterna es visible a gran distancia.
- En el entorno de Ribadesella: miradores del Suevo, acantilados de la costa, cimas del concejo.

4.2.2. Contención virtual

Complementa la contención física. Su objetivo es eliminar la posibilidad de que el sujeto haya abandonado el área sin ser detectado, o informarle de que se le está buscando para que él tome la iniciativa de hacer señales.

- Carteles (flyers) en puntos de inicio de senderos, estaciones de transporte, albergues, gasolineras y lugares muy frecuentados.
- Llamadas periódicas al teléfono del sujeto, mensajes de texto, mensajes de voz. Que sepa que le buscan y qué debe hacer.
- Notas en el vehículo del sujeto o en su domicilio si está accesible.
- Difusión a través de medios de comunicación local y redes sociales: solo con autorización del mando del incidente.

Cuándo NO difundir públicamente

En los casos de perfil abatido (depresivo/suicida), la difusión pública puede alertar al sujeto y provocar que se oculte con más eficacia o que acelere su decisión. El mando valora este riesgo antes de autorizar cualquier difusión. También se evita la difusión cuando hay una investigación policial en curso que así lo requiera.

4.3. Atracción

La atracción busca que sea el propio sujeto quien se dirija hacia los buscadores, o quien haga señales que permitan localizarle. Es la estrategia más eficiente cuando el sujeto es móvil y responde. Si el sujeto no responde, su eficacia es prácticamente nula.

4.3.1. Atracción por sonido

La producción de sonidos fuertes y reconocibles invita al sujeto a orientarse hacia ellos y responder.

Llamar por el nombre del sujeto

- Técnica básica usable en cualquier fase de la búsqueda.
- Más eficaz si todos los buscadores gritan al mismo tiempo y en el mismo intervalo.
- Silencio de 10–30 segundos tras cada llamada para escuchar la respuesta.
- Mantener los oídos descubiertos (sin gorros, capuchas apartadas, ropa sin rozar).
- Algunos buscadores pueden tener pérdida auditiva sin saberlo: verificar que todos los del equipo oyen bien.

Fuentes de sonido intenso

- Silbato: herramienta estándar de todo buscador.
- Sirenas o señales acústicas de vehículos de emergencia.
- Claxon en vehículos no urgentes.
- Megafonía portátil o fija.
- Helicóptero con altavoz.
- Bocinas, motosierras, cañones espantapájaros.

Código internacional de toques de silbato

3 toques: SOS / llamada de socorro («ayuda, estoy perdido»).

2 toques: respuesta «ven aquí» (los buscadores se desplazan hasta el sujeto).

1 toque: respuesta «¿dónde estás?» (El sujeto continúa haciendo señales para guiar a los buscadores hasta él).

Precaución con la fuente de sonido

El sonido puede asustar a niños muy pequeños, a personas con trastorno mental o autismo. En perfiles abatidos, el sonido puede alertarles de que se les acerca. Valorar siempre el perfil del sujeto antes de activar fuentes sonoras intensas.

4.3.2. Atracción luminosa

De día

- Humo de una hoguera: visible a gran distancia en zonas abiertas.
- Luces del vehículo de emergencia en modo de aviso.

De noche

- Linternas y frontales enfocados en abanico.
- Luces prioritarias de vehículos de emergencia.
- Bengalas.
- Llama de una hoguera: visible hasta varios kilómetros en zonas sin vegetación densa.
- Reflectores y paneles de señales luminosas.

Atracción sonora + luminosa combinadas

En condiciones de escasa visibilidad o de noche, combinar ambas técnicas multiplica la eficacia. Si el sujeto oye el sonido pero no puede localizar su origen, la luz le da la dirección. La combinación es especialmente eficaz en la búsqueda nocturna en el litoral o en el Suevo.

B. ESTRATEGIAS ACTIVAS

Las estrategias activas implican el despliegue de equipos en el terreno. Se clasifican en cuatro tipos según su nivel de minuciosidad, de menor a mayor:

Tipo	Nombre	Principio	Cuándo se usa
Tipo I	Búsqueda rápida	Cubrir elementos lineales y puntos de alta probabilidad con rapidez	Fase de respuesta inicial. Siempre es la primera.
Tipo II	Búsqueda eficiente	Cubrir grandes áreas con probabilidad de detección razonable	Cuando la búsqueda rápida no da resultado. Batida amplia.
Tipo III	Búsqueda minuciosa	Maximizar la detección en áreas concretas de alta probabilidad	Cuando las Tipo I y II fallan, o el sujeto no responde y puede estar oculto.
Tipo IV	Búsqueda de evidencias	Máxima minuciosidad para encontrar indicios mínimos	Apoyo a investigación policial o búsqueda de restos.

Máxima nunca olvidar

La búsqueda por cuadrícula cerrada (Tipo III) es el último recurso, no el primero. Iniciar una búsqueda con cuadrícula cerrada en un área pequeña mientras quedan grandes zonas sin cubrir es uno de los errores más costosos en términos de tiempo y recursos.

4.4. Búsqueda Tipo I: búsqueda rápida

La búsqueda rápida es la estrategia de la fase de respuesta inicial. Su principio es claro: ir primero a donde hay más probabilidad de encontrar al sujeto o indicios, con rapidez y con el personal mejor preparado disponible.

No se batan áreas. Se recorren elementos lineales (caminos, pistas, arroyos, senderos, crestas) y se cubren puntos de interés (puntos de decisión, puntos de atracción, áreas de alto riesgo, estructuras).

Dato clave

Las estadísticas indican que al menos el 50% de las personas desaparecidas son encontradas en rutas de desplazamiento o elementos lineales. El 50% de las búsquedas se resuelven en menos de 3 horas y 10 minutos. La búsqueda rápida bien ejecutada es la herramienta más eficaz en la gran mayoría de los incidentes.

Elementos de alta probabilidad en la búsqueda rápida

- **El PPI y su área inmediata.**
- **Rutas y ayudas de desplazamiento:** carreteras, pistas, caminos, senderos (GR, PR, SL), vías pecuarias, crestas, líneas eléctricas, drenajes, márgenes de ríos y arroyos.
- **Puntos de decisión:** cruces de senderos, bifurcaciones, cambios de dirección bruscos, collados, pasos sobre cauces de agua, zonas con señalización deficiente o confusa.
- **Puntos de atracción:** edificios, graneros, hórreos, cabañas, fuentes, miradores, zonas de acampada, cascadas, playas, zonas de picnic.
- **Áreas de alto riesgo:** precipicios, taludes, barrancos, acantilados, cuevas, simas, pozos, zonas de agua, obras, vertederos.
- **Destino previsto del sujeto.**
- **Zonas con significado personal** para el sujeto.
- **Zonas donde se localizaron sujetos del mismo perfil** en incidentes anteriores.

El equipo de búsqueda rápida ideal

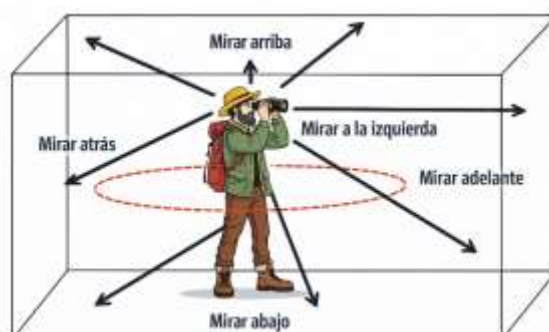
- 2–3 personas en buena forma física.
- Uno identificado como Jefe de Equipo.
- Formación en técnicas de búsqueda, orientación y telecomunicaciones.
- Al menos un miembro con formación en primeros auxilios.
- Entrenamiento básico en rastreo: saben qué buscar, cómo no destruir indicios, cómo datar una huella y cómo proteger un hallazgo.
- Conocen el área asignada.
- Autosuficientes: agua, comida, ropa de abrigo, botiquín básico, mapa, radio, frontal.

Técnica del cubo del buscador

Todo buscador en el terreno, tanto en búsqueda rápida como en búsqueda de área, debe escanear el entorno en las seis direcciones de un cubo imaginario en cuyo centro se encuentra:

Dirección	Qué buscar
Adelante	Indicios y sujeto a corta y larga distancia. Primer análisis al avanzar.
Atrás	Indicios solo visibles desde la espalda. Muchos buscadores dejan de mirar hacia atrás al fatigarse.
Arriba	En perfil abatido: ahorcamientos. En general: ropa colgada, indicios en ramas.
Abajo	Huellas en el suelo, objetos caídos, vegetación aplastada.
Izquierda y derecha	Apertura del área de cobertura a ambos lados del elemento lineal.

Escanear cada nivel (suelo, nivel medio, altura) de izquierda a derecha de forma sistemática. Detener el movimiento mientras se escanea si es posible: el ruido de la ropa o los pasos dificultan la escucha.



Formaciones de búsqueda rápida a pie

Según el terreno y la visibilidad, el equipo puede adoptar tres formaciones:

Formación	Cuándo usarla	Descripción
Fila india	Sendero estrecho, terreno peligroso, vegetación cerrada, cuando salirse del elemento lineal supone riesgo	El equipo avanza uno tras otro. Punta enfocada hacia adelante. Cola enfocada atrás. Jefe de Equipo en el centro haciendo de navegante.
Línea (transversal)	Zonas abiertas, arcenes de carretera, terreno que permite avance rápido fuera del elemento lineal	El Jefe de Equipo avanza por el elemento lineal; los buscadores se despliegan a sus lados formando una línea perpendicular. Cubre un área mayor a cada lado.
V	Zonas muy abiertas, alta visibilidad, cuando se quiere mejorar el campo visual periférico	El Jefe de Equipo va al frente por el elemento lineal; los flancos van retrasados formando una V. Mejora la visión periférica y la comunicación entre buscadores.



Búsquedas sonoras en la fase rápida

Las búsquedas sonoras combinan la búsqueda rápida con la atracción sonora de forma coordinada. Son la técnica más eficaz cuando el sujeto puede responder y el terreno no favorece la detección visual.

Técnica	Descripción	Mejor para
Línea de sonido	Equipo a pie en elemento lineal, silbatos coordinados, escucha activa. Intervalo: 30 s en bosque cerrado, 1 min en abierto.	Búsqueda nocturna, niebla, bosque denso, terreno peligroso fuera del sendero.
Línea de luz y sonido	Como la anterior, añadiendo linternas enfocando lateralmente dibujando un «8».	Noche. Máxima eficacia combinando orientación visual y auditiva.
Línea de sonido con vehículos	Convoy de vehículos separados ~1 km; señales acústicas coordinadas por radio, motor apagado para escuchar.	Carreteras y pistas amplias. Cubre grandes distancias rápidamente.
Línea de luz y sonido con vehículos	Como la anterior con luces prioritarias de vehículos de emergencia.	Noche en carretera o pista. Máxima visibilidad a distancia.

Secuencia de la línea de sonido (protocolo)

1. El Jefe de Equipo da 2 toques cortos de silbato: PARAR.
2. Los 3 buscadores se detienen y cuentan mentalmente 5 segundos.
3. Se tapan los oídos con los dedos.
4. Producen 1 toque largo de silbato girando la cabeza de un lado a otro para proyectar el sonido uniformemente.
5. Destapan los oídos y escuchan activamente 10–15 segundos: manos al lado de los oídos como antena parabólica, barrido de lado a lado, en silencio total y sin moverse.
6. Si contacto: 3 toques cortos. Si no: el Jefe da 1 toque corto (CONTINUAR) y se reanuda la marcha.

Búsqueda en puntos de interés: consideraciones de seguridad

Los puntos de interés pueden incluir estructuras rurales: graneros, corrales, hórreos, cabañas, silos, cisternas, pozos. Antes de entrar en cualquier estructura cerrada o en ruinas:

- Valorar el riesgo de derrumbe. No entrar sin casco en edificios comprometidos.
- Verificar la existencia de atmósferas peligrosas (gases tóxicos, falta de oxígeno) en espacios confinados. Solo personal con equipo específico entra en silos, cisternas o pozos.
- Identificar riesgos eléctricos, maquinaria sin protección, suelos inestables.
- Contactar siempre con el propietario o capataz antes de entrar en obras en construcción.
- EPI mínimo en estructuras rurales: casco, guantes, calzado de seguridad.

4.5. Búsqueda Tipo II: búsqueda eficiente

Cuando la búsqueda rápida no ha localizado al sujeto, el mando pasa a batir áreas. El principio de la búsqueda eficiente es la eficiencia: el equilibrio entre velocidad y minuciosidad. Se cubre mucho terreno con una probabilidad de detección razonable (~40%), mejor que concentrar todos los recursos en un área pequeña con alta POD mientras quedan grandes zonas sin cubrir.

4.5.1. Batida sonora

La batida sonora es la técnica más eficaz de búsqueda de área cuando el sujeto puede responder. Es 3 a 4 veces más eficaz que la batida visual porque permite separar mucho más a los buscadores manteniendo la probabilidad de detección. Fue desarrollada por Martin Colwell en Canadá en 1992.

Se diferencia de la «línea de sonido» (búsqueda rápida) en que en la batida sonora se bate un área completa, no solo un elemento lineal.

Batida sonora coordinada por radio

- Una emisora base (PMA u otro punto fijo) coordina los toques de silbato de todos los buscadores simultáneamente.
- La base comunica: «4, 3, 2, 1, TOQUE». Todos los buscadores se paran, se tapan los oídos, producen 1 toque largo, se destapan y escuchan 5 segundos.
- Separación entre buscadores: de 40 a 200 metros según las condiciones (vegetación, visibilidad, POD deseada).
- Cada buscador necesita: silbato, radio, mapa, brújula o GPS.
- Intervalo entre secuencias: 1–2 minutos según las condiciones.

Batida sonora coordinada por silbato

- El Jefe de Equipo coordina directamente en el terreno con sus propios toques de silbato (sin radio base).
- Los 3 buscadores avanzan en paralelo, separados 20–200 metros según condiciones.
- Secuencia: 2 toques cortos del JE = PARAR. Los 3 se tapan los oídos, 1 toque largo, destapan, escucha activa 10–15 s. 1 toque corto del JE = CONTINUAR.
- Si hay contacto: 3 toques cortos.

La batida sonora no se aplica cuando el sujeto no responde

Perfiles de demencia, autismo, enfermedad mental grave, sujeto abatido o inconsciente: la batida sonora tiene eficacia nula o contraproducente. En esos casos, pasar directamente a batida visual.

4.5.2. Batida visual abierta

Se usa cuando el sujeto probablemente no va a responder al sonido. La separación entre buscadores es mayor que la anchura del barrido eficaz (ABE), con lo que la POD se mantiene en torno al 63%.

- Equipo típico: 3 personas (navegante y dos flancos).
- El navegante avanza con brújula o GPS y mantiene el rumbo. Los flancos se guían por el navegante.
- Los flancos pueden abandonar momentáneamente su trayectoria para comprobar zonas sospechosas (técnica de «deambulación intencional»).
- Marcar los límites del área cubierta para que el equipo siguiente no repita ni deje huecos.

4.6. Búsqueda Tipo III: búsqueda minuciosa

La búsqueda minuciosa se aplica cuando las estrategias anteriores no han dado resultado, o directamente al inicio cuando el sujeto es inmóvil y no responde (inconsciente, con discapacidad severa, posiblemente fallecido) y se conoce un área de alta probabilidad concreta.

La separación entre buscadores es igual o menor que la anchura del barrido eficaz, consiguiendo una POD del 63%–86%. Es la estrategia más intensiva en recursos.

Cuándo aplicarla directamente

- Cuando el sujeto está clasificado como inmóvil y no responde, lleva ropa de visibilidad baja o camuflaje, o se sospecha que puede ocultarse o haber fallecido.
- Cuando las búsquedas rápida y eficiente han resultado infructuosas.
- Cuando se localiza un área concreta con alta probabilidad a partir de un indicio nuevo.

Técnicas de batida cerrada

- Batida cerrada en línea única: todos los buscadores en una sola fila, avanzan juntos. Máxima minuciosidad.
- Batida cerrada en línea escalonada: equipos en líneas paralelas con solapamiento, cubren un área mayor en menos tiempo.
- Batida cerrada en línea pivotante: un extremo de la línea permanece fijo y el otro barre en arco. Útil en áreas de forma irregular.
- Batidas en líneas superpuestas: dos equipos cubren la misma área en pasadas transversales para máxima cobertura.

Coste de la búsqueda minuciosa

Pasar de una cobertura de 2,0 a 3,0 requiere un 50% más de esfuerzo y solo sube la POD del 86% al 95%. Casi siempre es más eficaz usar ese esfuerzo adicional para cubrir otro segmento con probabilidad alta que seguir aumentando la cobertura en el mismo. La búsqueda minuciosa es cara: usarla con criterio.

4.7. Búsqueda Tipo IV: búsqueda de evidencias

Es la más minuciosa de todas. Se aplica como apoyo a cuerpos policiales especializados en investigación criminal. Los buscadores forman líneas con separación mínima (hombro con hombro en algunos casos, o de rodillas en el suelo para áreas críticas). Su objetivo no es encontrar al sujeto sino preservar y localizar indicios mínimos.

El mando de la búsqueda de evidencias corresponde a las Fuerzas y Cuerpos de Seguridad. Protección Civil actúa como recurso subordinado y siguiendo estrictamente las instrucciones del mando policial.

4.8. Búsqueda de corredor

La búsqueda de corredor es una técnica activa especialmente indicada para perfiles que tienden a seguir elementos lineales: senderistas, personas con demencia, cazadores. Se bate un corredor de anchura variable a ambos lados de un elemento lineal (río, camino, línea eléctrica, pista).

En el entorno de Ribadesella: el corredor del Sella y sus afluentes, las pistas forestales del Sueve, el Camino de Santiago litoral, y los GR y PR del concejo son los corredores más relevantes para este tipo de búsqueda.

4.9. Otros recursos de búsqueda**Equipos K9 (perros de búsqueda)**

Los perros de búsqueda son uno de los recursos más eficaces disponibles, especialmente en las primeras horas cuando el rastro es fresco. Existen dos tipos principales:

Tipo	Cómo trabaja	Mejor para
Perro de rastro (trailing)	Sigue el olor específico del sujeto a partir de una muestra de olor	Seguir la ruta exacta del sujeto desde el PPI. Máxima eficacia en las primeras horas.
Perro de venteo (air scent)	Detecta cualquier olor humano flotante en el área	Búsqueda de área amplia. No necesita muestra de olor. Trabaja bien de noche y con mal tiempo.

- Proteger el PPI antes de que llegue el equipo K9: no pisar la zona, no contaminar con olores.
- No usar caballos en la misma zona donde trabajen los perros.
- Los perros trabajan mejor cuando hay poco viento lateral. El viento en contra del área de búsqueda beneficia al perro de venteo.
- Un perro K9 puede cubrir en una hora lo que tardaría muchas horas en cubrir un equipo humano.

RPAS / Drones

- Ventajas: cobertura rápida de grandes zonas, cámara térmica para detección nocturna, acceso a zonas inaccesibles para buscadores a pie.
- Limitaciones: vegetación densa impide ver el suelo bajo el dosel forestal; el viento cantábrico puede limitar el vuelo; batería de duración limitada (20–40 min por vuelo); se necesita habilitación de piloto.
- En Asturias: la activación de un RPAS con cámara térmica se solicita a través del mando del incidente, que puede requerirlo al SEPA o a unidades especializadas.
- La cámara térmica es especialmente eficaz en búsquedas nocturnas o en zonas de matorral bajo donde la cámara color no penetra.

Búsqueda aérea con helicóptero

- Recurso de alto impacto para cobertura rápida de grandes extensiones y terreno vertical.
- Se solicita a través del 112 Asturias. El SEPA dispone de helicóptero de rescate en Asturias.
- Máxima eficacia en zonas de matorral bajo, playas, costas, zonas de monte abierto. Baja eficacia bajo dosel forestal cerrado.
- En operativos combinados, el helicóptero coordina con el PMA mediante radio: el piloto informa de lo visto desde el aire; el PMA orienta las áreas a priorizar.

Rastreadores

El rastreo es la habilidad de detectar, leer e interpretar indicios del paso de una persona en el terreno: huellas, vegetación aplastada, tierra removida, pelo o fibras enganchadas en la vegetación. Los rastreadores trabajan en coordinación con el dispositivo, generalmente por delante de los equipos de búsqueda para no contaminar el área de rastreo.

- El rastreo es un recurso escaso: no todos los dispositivos cuentan con rastreadores cualificados.
- En ausencia de rastreadores, todos los buscadores deben aplicar los principios básicos: no destruir huellas, no pisar el área del PPI, comunicar cualquier indicio al PMA sin moverlo.

Búsqueda con embarcaciones y Salvamento Marítimo

En el entorno litoral de Ribadesella, la desembocadura del Sella y la zona costera pueden requerir medios acuáticos.

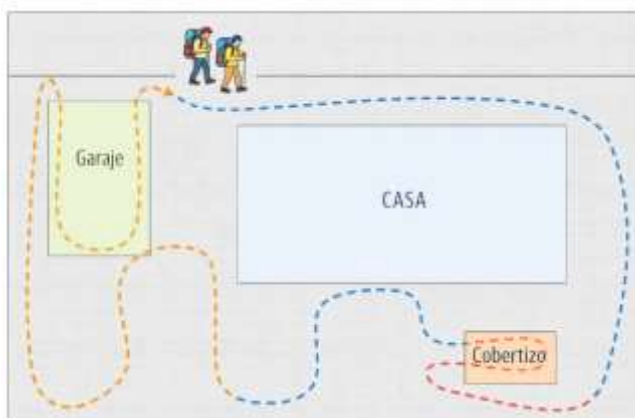
- Salvamento Marítimo se activa a través del 112 para búsqueda en zona de dominio marítimo.
- Embarcaciones y equipos de rescate acuático de Cruz Roja y Protección Civil Ribadesella para la ría y tramos navegables del Sella.
- La búsqueda subacuática requiere buceadores especializados (Guardia Civil).

4.10. Búsqueda en edificios y estructuras

En entorno rural y semirural, las estructuras son destinos frecuentes para muchos perfiles (demencia, niños pequeños, discapacidad intelectual, autismo). Un hórreo, una caseta de aperos, un granero, una cueva, una caseta forestal o incluso el interior de un vehículo abandonado pueden ser el lugar de hallazgo.

Principios de búsqueda en estructuras

- Buscar en las estructuras cercanas al PPI durante la fase de respuesta inicial y volver a revisarlas periódicamente: un sujeto puede llegar después de la primera comprobación.
- Marcar visualmente las estructuras ya revisadas para no repetir ni generar confusión.
- En estructuras cerradas: llamar por el nombre del sujeto antes de entrar. Escuchar.
- Evaluar los riesgos estructurales antes de entrar: suelo inestable, derrumbe inminente, gas, agua.
- En estructuras con varias plantas o espacios confinados: trabajo por parejas, nunca solo.
- Comunicar al PMA cada estructura revisada con el resultado: «revisada, negativa» o «revisada, indicio encontrado».



4.11. Tabla resumen: cómo elegir la estrategia

El mando selecciona la estrategia en función del perfil del sujeto, el tiempo transcurrido y los resultados de las estrategias anteriores. Esta tabla ofrece una orientación rápida:

Situación	Estrategia prioritaria	Técnica principal
Primeros momentos, sujeto móvil que responde	Búsqueda rápida (I) + Atracción + Contención	Línea de sonido en elementos lineales
Primeros momentos, sujeto móvil que NO responde (demencia, autismo)	Búsqueda rápida (I) + Contención urgente + K9	Batida visual área inmediata + perros de rastro
Sujeto abatido / suicida	Búsqueda rápida dirigida a destinos probables + Contención discreta	Visual, sin sonido. Equipos sin uniformes llamativos si es posible
Búsqueda rápida infructuosa, gran área, sujeto puede responder	Búsqueda eficiente (II)	Batida sonora en segmentos amplios
Búsqueda rápida infructuosa, sujeto no responde o puede estar oculto	Búsqueda minuciosa (III) en zonas de alta probabilidad	Batida visual cerrada con buscadores muy próximos
Perfil que sigue elementos lineales (senderista, demencia)	Búsqueda de corredor + K9	Corredor del Sella, pistas del Sueve, Camino de Santiago
Apoyo a investigación policial	Búsqueda de evidencias (IV)	Batida muy cerrada hombro con hombro

BLOQUE 5

El buscador en el terreno

El mejor plan de búsqueda del mundo no vale nada si los equipos que lo ejecutan en el terreno no están preparados, equipados y organizados correctamente. Este bloque trata de lo que ocurre desde que un equipo sale del PMA hasta que regresa: el equipamiento necesario, la seguridad propia del buscador, el trabajo en equipo, la búsqueda y lectura de indicios, el protocolo cuando se localiza al sujeto, y la gestión emocional de un trabajo que tiene peso humano.

5.1. Equipamiento personal del buscador

Un buscador mal equipado no es solo un riesgo para sí mismo: puede convertirse en una carga para el operativo. El equipamiento adecuado es parte de la preparación profesional, no un lujo.

Equipamiento mínimo obligatorio

Elemento	Especificaciones y consideraciones
Calzado	Bota de monte con suela de agarre y tobillo reforzado. El 45% de las lesiones en búsquedas afectan a tobillos y piernas. El calzado inadecuado es la causa más frecuente de esguinces.
Ropa	Sistema de capas adaptado al clima cantábrico: capa base transpirable, capa intermedia aislante, capa exterior impermeable y cortavientos. En Asturias puede llover y bajar la temperatura incluso en verano. Evitar tejidos de algodón que retienen la humedad.
Visibilidad	Chaleco o prenda de alta visibilidad (naranja o amarillo fosforescente). Facilita la localización del equipo por otros recursos y por el helicóptero.
Agua	Mínimo 1,5–2 litros para jornadas de 4–6 horas en terreno montañoso. Más en verano o con calor.
Alimentación	Reserva energética para la duración prevista más un margen de emergencia: barritas energéticas, frutos secos, gel de glucosa.
Iluminación	Frontal con baterías de repuesto o pila de carga. Imprescindible aunque la salida sea diurna: las búsquedas pueden prolongarse hasta la noche.
Comunicación	Radio o teléfono móvil con batería cargada y cobertura verificada en el área asignada. Powerbank de repuesto recomendable.
Silbato	De plástico duro o metálico. El silbato de Fox 40 o similar es estándar. Siempre accesible, no en el fondo de la mochila.
Navegación	Mapa impreso del área asignada (el papel no se queda sin batería) y brújula. GPS como complemento, nunca como sustituto.
Botiquín básico	Vendas elásticas, apósitos, guantes de látex, tijeras, analgesia básica, manta de emergencia.
Guantes	Para protección en zarzas, piedras y en la manipulación de indicios.
Bastón o palo	Útil para explorar vegetación densa, comprobar la solidez del suelo y reducir el impacto en rodillas en descensos.

Equipamiento adicional recomendado

- Manta térmica de emergencia: para el buscador y para el sujeto si se le localiza.
- Cinta de balizamiento biodegradable: para marcar áreas cubiertas o indicios.
- Bolsas de plástico: para recoger indicios sin contaminarlos (sólo si lo permite el jefe del dispositivo).
- Papel y lápiz: para anotar datos en el terreno (coordenadas, descripciones de indicios).
- Gafas de sol: en zonas costeras y de alta exposición solar.
- Protección solar y repelente de insectos: especialmente en verano.

Lo que NO llevar

Alcohol. Medicación que altere la capacidad de atención o el juicio. Ropa de camuflaje (dificulta la localización del buscador). Mascotas propias (interfieren con los perros K9). Música con auriculares (elimina la capacidad de escucha). Teléfono con notificaciones activadas (la distracción cuesta indicios).

5.2. Seguridad personal del buscador

La regla más importante de la seguridad en una búsqueda es también la más sencilla: un buscador accidentado no ayuda al sujeto desaparecido; lo perjudica. Cada accidente de un buscador consume recursos del operativo que deberían estar dedicados a la búsqueda.

El fracaso más grande

El mayor fracaso de una acción de búsqueda es tener entre sus resultados daños a personas. La autoprotección es lo primero, no es lícito asumir lesiones por mala praxis que aumenten el número de víctimas inicial.

Principales riesgos y su prevención

Riesgo	Probabilidad	Prevención principal
Caída al mismo nivel (resbalar, tropezar)	Alta	Atención plena al terreno. No caminar hablando por radio o consultando el móvil sin pararse.
Esguince de tobillo	Alta	Calzado adecuado con sujeción del tobillo. Bastones en terreno irregular.
Caída a distinto nivel (barranco, talud, acantilado)	Media	No acercarse a bordes sin asegurarse. Trabajo en pareja cerca de precipicios. Nunca solo en zona vertical.
Deshidratación / hipotermia	Media	Agua suficiente, ropa adecuada, no esperar a tener frío o sed para actuar.
Desorientación del buscador	Media	Mapa y brújula siempre. No perder de vista al compañero. Comunicar al PMA antes de entrar en zona sin cobertura.
Picaduras (avispa, abejas, víboras)	Media	Calzado alto, guantes, atención en zonas de matorral. Botiquín con antihistamínico.

Sobreesfuerzo / agotamiento	Media	Conocer los propios límites. Comunicar al Jefe de Equipo cuando se está cansado. Descansos cada hora.
Estructuras en ruinas / espacios confinados	Baja-media	No entrar en edificios comprometidos sin casco. No entrar solo en espacios confinados. Verificar atmósfera.

Normas operativas de seguridad

1. Registrarse en el PMA antes de salir y al regresar. Ningún buscador en el terreno sin registro.
2. Conocer el teléfono del PMA y el canal de radio antes de salir. Anotarlos.
3. Mantener comunicación periódica con el PMA. Si se pierde cobertura, comunicar antes de entrar en la zona sin señal.
4. No separarse del equipo sin avisar al Jefe de Equipo.
5. Comunicar inmediatamente cualquier incidente al Jefe de Equipo o al PMA: caída, torsión, indicio encontrado.
6. Cuando se sienta cansancio extremo, mareo o malestar: comunicarlo sin vergüenza. El equipo gestiona los relevos.
7. No acercarse a bordes, precipicios, zonas de agua o estructura sin evaluar el riesgo previamente.
8. No tomar decisiones propias sobre cambiar la zona asignada sin comunicarlo al PMA.

La presión emocional como factor de riesgo

En una búsqueda, la carga emocional es alta: familias en espera, sensación de urgencia, empatía con el sufrimiento. Esta presión puede llevar a los buscadores a asumir riesgos que no asumirían en condiciones normales, a subestimar su propia fatiga o a actuar por emociones en lugar de por protocolo. Los mandos y los Jefes de Equipo deben estar atentos a este fenómeno en sus equipos y en sí mismos.

Cuándo suspender una búsqueda nocturna o con mal tiempo

No toda búsqueda puede desarrollarse en cualquier condición. El mando del incidente y el Jefe de Equipo deben valorar la suspensión o retirada cuando:

- Las condiciones meteorológicas hacen imposible la búsqueda efectiva (niebla cerrada sin visibilidad, lluvia torrencial con riesgo de desprendimientos, viento que impide la comunicación y el equilibrio).
- El terreno de noche supone un riesgo desproporcionado para los buscadores sin equipamiento técnico específico.
- Algún miembro del equipo presenta síntomas de hipotermia, agotamiento extremo o lesión incapacitante.
- La probabilidad de encontrar al sujeto con vida en esas condiciones es inferior al riesgo que asumen los buscadores.

La suspensión no es un fracaso: es una decisión táctica que preserva los recursos para reanudar la búsqueda en mejores condiciones. El mando del incidente tiene la autoridad y la responsabilidad de tomarla.

5.3. Trabajo en equipo: el equipo de tres

La unidad básica de la búsqueda es el equipo de tres personas. Este número es el resultado de décadas de práctica internacional: es suficiente para cubrir un área con una formación eficaz, permite la rotación de funciones, y garantiza que si un miembro tiene un problema siempre hay dos para gestionarlo.

Roles dentro del equipo

Rol	Función	Responsabilidad específica
Jefe de Equipo	Dirección, navegación, comunicación con PMA	Asume la responsabilidad del equipo. Lleva la radio. Decide los cambios de técnica. Hace el briefing y el debriefing con el PMA.
Navegante (puede ser el JE)	Mantiene el rumbo con brújula o GPS	Avanza por el elemento lineal o sigue el rumbo asignado. Los flancos se guían por él.
Flancos (x2)	Cobertura lateral y detección de indicios	Se guían por el navegante. Pueden apartarse momentáneamente (deambulación intencional) para revisar zonas sospechosas.

Comunicación interna del equipo

Dentro del equipo, la comunicación debe ser breve, clara y usando terminología estándar para evitar confusiones.

Señal	Significado
2 toques cortos de silbato	PARAR (técnica de búsqueda sonora)
1 toque corto de silbato	CONTINUAR (después de la escucha)
3 toques cortos de silbato	CONTACTO / SOCORRO / SOS
Voz: «Guarda izquierda» o «Guarda derecha»	El flanco se guía por la persona a su izquierda / derecha
Voz: «Giro a la izquierda» / «Giro a la derecha»	Todos los miembros se desplazan en esa dirección manteniendo la formación
Voz: «Hallazgo» + ubicación	Se ha encontrado un indicio o al sujeto. Todo el equipo se detiene.

La actualización periódica con el PMA

El equipo debe mantener comunicación con el PMA según el intervalo acordado en el briefing (habitualmente cada 30–60 minutos). El formato de la actualización es breve:

- Identificación del equipo.
- Posición actual (coordenadas UTM o referencia clara).
- Estado del equipo (sin novedad / incidencia).
- Avance en el área asignada.
- Cualquier hallazgo o novedad.

5.4. Indicios en el terreno: qué buscar y cómo actuar

Un indicio es cualquier alteración del entorno que puede indicar la presencia o el paso de la persona desaparecida. No es solo el sujeto: son los objetos que ha dejado, las huellas que ha impreso en el suelo, la vegetación que ha aplastado, el olor que ha dejado en el aire.

La regla fundamental del rastreo es: «Conocer para reconocer». Un buscador que sabe qué indicios puede encontrar los detectará cuando los tenga delante. Un buscador que no los conoce puede pasar por encima sin verlos.

Tipos de indicios

Tipo	Ejemplos
Objetos personales	Ropa, calzado, mochila, botiquín, gorra, guantes, bastones, gafas, teléfono, cámara, envases de comida o bebida, papel de aluminio, colillas.
Huellas en el suelo	Impresiones del calzado en barro, arena, nieve, tierra blanda. La marca del modelo y talla puede confirmar que pertenecen al sujeto.
Alteraciones de la vegetación	Hierba aplastada, tallos rotos en la dirección de marcha, ramas partidas a la altura del paso de una persona, marcas de rozadura en la corteza de árboles.
Desplazamientos en el suelo	Piedras movidas, tierra removida, resbalones (marcas en la tierra o el barro dejadas por un pie que resbaló).
Indicios biológicos	Cabello o fibras textiles enganchadas en zarzas o alambradas, manchas de sangre, vómito, orina, excrementos.
Indicios de actividad	Zona donde alguien ha dormido (hierba aplastada, hojas amontonadas), restos de fuego, construcción de un refugio improvisado.
Indicios en el agua	Turbidez en arroyos, objetos flotando, ramas desplazadas en la orilla.

Protocolo ante un hallazgo de indicio

Orden de actuación

9. PARAR. Todo el equipo se detiene inmediatamente. No avanzar.
10. NO TOCAR el indicio. No mover, no desplazar, no fotografiar sin antes comunicar al PMA.
11. COMUNICAR al PMA: ubicación exacta (coordenadas UTM), descripción del indicio, estado de conservación.
12. PROTEGER el área con cinta de balizamiento. No pisar la zona alrededor del indicio.
13. ESPERAR instrucciones del PMA. Es el mando quien decide si se recoge el indicio, qué equipo revisa la zona y cómo continuar la búsqueda.

Lo que nunca se hace

Mover un indicio «para verlo mejor». Recogerlo para llevarlo al PMA sin autorización. Pisar el área alrededor de una huella. Fotografiar y compartir en redes sociales sin autorización del mando. No comunicar algo «porque parece poco importante»: es el mando quien evalúa la relevancia, no el buscador.

Cómo leer el terreno: la búsqueda activa de indicios

El buscador que va por el terreno mirando únicamente al frente encuentra mucho menos que el que aplica la técnica del cubo del buscador (ver Bloque 4) de forma sistemática. Algunas pautas adicionales:

- Buscar rupturas de patrón: algo que no encaja en el entorno normal. Una piedra fuera de lugar, una rama rota en una dirección anormal, un trozo de tela en una zarza.
- Mirar en los espacios entre la vegetación, no solo en la vegetación. El sujeto puede estar detrás de un tronco, bajo un saliente, dentro de un matorral.
- Escanear por niveles: suelo (huellas, objetos), nivel medio (cintura–hombros), nivel alto (ramas, zonas de abrigo). El perfil abatido especialmente requiere mirar hacia arriba.
- Detenerse para escuchar periódicamente: el sujeto puede estar respondiendo con un sonido débil que se pierde mientras el equipo se mueve.
- Confiar en el olfato: el olor de ropa húmeda, una hoguera apagada o el olor corporal pueden percibirse antes que la detección visual en vegetación densa.

5.5. El momento del hallazgo

Localizar al sujeto es el objetivo de todo el operativo, pero el momento del hallazgo tiene su propio protocolo. La forma en que se produce el primer contacto puede marcar la diferencia entre una evacuación exitosa y una complicación adicional.

Comunicar antes de actuar

Protocolo inmediato

14. Comunicar al PMA de inmediato: «Contacto con el sujeto. Posición: [coordenadas]. Estado aparente: [consciente/inconsciente, lesionado/sin lesiones visibles].»
15. Esperar instrucciones antes de mover al sujeto, salvo que la situación sea de riesgo vital inmediato.
16. Aplicar el método PAS: Proteger (el sujeto y el equipo), Avisar (112 y PMA), Socorrer (primeros auxilios básicos hasta la llegada del equipo sanitario).

Cómo aproximarse según el perfil

Perfil del sujeto	Cómo aproximarse
Senderista / adulto sano perdido	Con calma y voz tranquilizadora. Identificarse. Evitar movimientos bruscos que puedan asustarle. Ofrecer agua y abrigo antes de hablar del rescate.
Niño pequeño	Con calma y con voz suave. Agacharse a su nivel. Usar un tono afectuoso. No correr hacia él: puede asustarse y huir. Mencionar a sus padres o figuras de apego.
Persona con demencia	De frente, con contacto visual. Lenguaje corporal tranquilo. Frases cortas y simples. Sonreír. No contradecirle. Ganar la confianza progresivamente. No intentar cogerle bruscamente.
Persona abatida	Sin movimientos bruscos. Voz muy tranquila. Dar espacio. No hacer preguntas que aumenten la ansiedad. Comunicar al PMA la situación antes de actuar. Esperar apoyo sanitario o psicológico si es posible.

Persona con TEA	Sin uniformes llamativos si es posible. Sin ruidos bruscos. Evitar el contacto físico sin previo aviso. Hablar con calma y claridad. Preguntar al PMA si hay información específica sobre cómo responde el sujeto.
Persona con enfermedad mental	Con dos buscadores: nunca solo. Sin uniformes si se sospecha paranoia hacia la autoridad. Calma absoluta. Comunicar al PMA y esperar apoyo de las FCSE si hay riesgo de agresividad.
Sujeto inconsciente / traumatismo grave	No mover sin evaluación previa. Mantener la vía aérea libre. Cubrir con manta térmica. Aplicar primeros auxilios según formación. Esperar al equipo sanitario.

El hallazgo de un sujeto fallecido

Si el equipo localiza lo que parece ser el cadáver del sujeto:

17. No tocar, no mover, no alterar el escenario.
18. Comunicar al PMA inmediatamente con coordenadas y descripción.
19. Establecer un perímetro de seguridad y esperar instrucciones.
20. Las FCSE y el médico forense son los únicos autorizados a actuar en la escena.
21. Registro emocional: el Jefe de Equipo debe estar atento al estado de los miembros de su equipo. Activar el protocolo de gestión emocional.

Gestión emocional tras un hallazgo fatal

Encontrar a una persona fallecida es un evento de alta carga emocional. Los buscadores son posibles víctimas de tercer grado: pueden desarrollar reacciones de estrés agudo o trastorno por estrés postraumático. El Defusing (desahogo emocional) y el debriefing psicológico posterior son herramientas fundamentales. Ningún buscador debe sentir que «superará solo» lo que ha vivido sin apoyo. La organización tiene la responsabilidad de facilitar ese apoyo.

5.6. Consideraciones de seguridad según el perfil del sujeto

Algunos perfiles de sujeto presentan riesgos específicos para los buscadores que deben conocerse antes de salir al terreno.

Perfil	Riesgo para los buscadores	Precaución
Sujeto abatido (suicida)	Puede haberse armado. Posible comportamiento agresivo si se siente acorralado.	Informar al equipo del perfil. Acercarse con calma, sin presionar. Coordinar con las FCSE.
Persona con enfermedad mental (psicosis)	Posibilidad real de agresividad física documentada en algunos casos.	Nunca solo. Coordinar con las FCSE antes de aproximarse. Evaluación de seguridad previa.
Cazador desaparecido	Lleva arma de fuego. Puede disparar si está desorientado o confundido.	Anunciarse claramente con voz alta antes de aparecer en su campo de visión. Llevar ropa de alta visibilidad.
Búsqueda en zona de incendio activo o reciente	Riesgo de quemaduras, humo, suelo inestable, árboles caídos.	Solo entrar con autorización del mando y con EPI específico. Coordinar con bomberos.
Búsqueda en zonas de agua (río, acantilado costero)	Riesgo de caída, arrastre, corriente, olas.	Nunca solo. Chaleco salvavidas en zonas de agua. No acercarse a bordes sin asegurarse.

5.7. El debriefing: lo que el equipo debe contar al regresar

El debriefing es la única forma que tiene el mando de saber qué ha pasado realmente en el terreno. Un debriefing mal hecho puede dejar zonas sin cubrir, indicios sin reportar y decisiones mal informadas. Es responsabilidad del Jefe de Equipo asegurarse de que el debriefing se hace bien.

Qué debe incluir el debriefing del Jefe de Equipo

- Identificación del equipo y hora de regreso.
- Área cubierta exactamente: marcar en el mapa con líneas reales de desplazamiento (preferiblemente con el tracklog del GPS descargado).
- Calidad de la cobertura: visibilidad, vegetación, condiciones reales de la búsqueda. No sobreestimar la POD.
- Indicios encontrados: ubicación exacta, descripción, estado, acciones tomadas.
- Zonas que no se han podido cubrir y por qué.
- Observaciones sobre el terreno: zonas inaccesibles, estructuras no marcadas en el mapa, caminos que no aparecen, puntos de decisión confusos, zonas peligrosas.
- Testigos encontrados en el área: datos de contacto, información aportada.
- Problemas de comunicación: zonas sin cobertura, frecuencias con interferencias.
- Estado físico y emocional del equipo.
- Sugerencias para el siguiente equipo que cubra esa zona.

La precisión en el debriefing salva vidas

Si un equipo sobreestima la zona que ha cubierto o el nivel de minuciosidad con que lo ha hecho, el PMA puede dar esa zona por buscada y no volver a asignar recursos allí. Si el sujeto estaba en esa zona, se pierde la oportunidad de encontrarlo. La honestidad en el debriefing es una obligación ética, no un trámite.

El debriefing con el sujeto encontrado

Cuando el sujeto es localizado con vida y tras recibir atención médica y ponerse en contacto con su familia, el mando o una persona con experiencia realiza una entrevista para aprender de lo sucedido. Este debriefing aporta información valiosa para mejorar futuras búsquedas.

- ¿Cómo y dónde se perdió?
- ¿Qué estrategia de reorientación utilizó?
- ¿En qué momento decidió quedarse quieto?
- ¿Vio u oyó a los buscadores?, ¿cómo respondió?
- ¿Hay cruces de senderos confusos que puedan señalizarse mejor?
- ¿Qué cree que podrían haber hecho los buscadores para encontrarle más rápido?

Este debriefing debe hacerse sin culpabilizar al sujeto por lo ocurrido, en un ambiente tranquilo, con el sujeto libre de presión. La información obtenida se utiliza para mejorar los protocolos y para alimentar los estudios estadísticos locales.

5.8. Gestión emocional del buscador

Las búsquedas son operativos con alta carga emocional. Los buscadores trabajan con familias en espera, con el peso de saber que alguien puede estar en peligro, y a veces con el hallazgo de un resultado fatal. Esta realidad debe ser gestionada, no ignorada.

Los buscadores como posibles víctimas de tercer grado

El concepto de víctima de tercer grado reconoce que quienes intervienen en sucesos traumáticos pueden quedar afectados psíquicamente. No solo las víctimas directas y sus familias sufren: los intervinientes que se exponen al sufrimiento humano de forma continuada también pueden desarrollar reacciones de estrés agudo o, a largo plazo, estrés postraumático.

Algunos signos que pueden indicar que un buscador necesita apoyo: dificultad para dormir en los días posteriores a una búsqueda intensa, imágenes intrusivas, irritabilidad fuera de lo habitual, retraimiento, pérdida de apetito, sensación de que «debería haber hecho más». Ante estos signos, buscar apoyo en un profesional de la psicología.

Herramientas de gestión emocional en el operativo

- **Defusing:** sesión breve de descarga emocional entre el Jefe de Equipo y sus miembros inmediatamente después de regresar al PMA, especialmente tras hallazgos traumatizantes. No es una terapia: es una ventilación emocional supervisada.
- **Debriefing psicológico:** sesión más estructurada, habitualmente 24–72 horas después del incidente, con un profesional o persona formada en primeros auxilios psicológicos. Recomendable tras búsquedas con hallazgo fatal o de larga duración.
- **Relevos del personal:** rotar los equipos en operativos largos para reducir la fatiga emocional acumulada. No mantener a los mismos buscadores en el terreno durante más horas de las razonables.
- **Comunicación con el mando:** los buscadores deben saber que pueden comunicar al Jefe de Equipo o al mando si se encuentran emocionalmente sobrepasados sin miedo a ser juzgados. La vulnerabilidad emocional no es debilidad: es honestidad.

Inteligencia emocional en el equipo

Cuatro capacidades clave para el buscador: (1) Detectar y entender las propias emociones. (2) Gestionarlas sin que perjudiquen la seguridad o la eficacia. (3) Detectar el estado emocional de los compañeros. (4) Gestionar las emociones del grupo cuando sea necesario. El Jefe de Equipo es quien más necesita desarrollar estas competencias.

5.9. Interacción con la familia del desaparecido

Los buscadores de campo no son los portavoces del dispositivo. Cualquier interacción con la familia debe gestionarse a través del portavoz designado por el mando. Esto no es frialdad: es protección tanto para la familia como para el propio buscador.

- No dar información sobre el avance de la búsqueda, los segmentos cubiertos ni los indicios encontrados a personas ajenas al dispositivo.
- No hacer promesas sobre el resultado de la búsqueda.
- No compartir imágenes o información en redes sociales sin autorización expresa del mando.
- Si una familiar se acerca a un buscador, responder con empatía y redirigirle al punto de apoyo a familiares que el PMA haya establecido.
- Una comunicación adecuada con familiares incluye: identificarse, hablar con calma y sin prisa, escuchar activamente, no evaluar ni culpabilizar, no dar información que pueda perjudicar su estado emocional, y dirigirles al portavoz para cualquier consulta operativa.

BLOQUE 6

Situaciones especiales en el entorno local

La metodología internacional de búsqueda y salvamento es universal, pero el terreno y las condiciones son locales. Este bloque aplica todo lo aprendido en los bloques anteriores al entorno específico de Ribadesella y el oriente asturiano: el litoral cantábrico, los acantilados, el valle del Sella, la Sierra del Suevo, los accesos a los Picos de Europa. Cada uno de estos entornos tiene sus propias exigencias operativas, sus propios riesgos y sus propias oportunidades tácticas.

6.0. El territorio de Ribadesella: un mapa de riesgos y recursos

El concejo de Ribadesella reúne en un espacio reducido una diversidad de entornos que convierte cada búsqueda en un ejercicio de adaptación táctica. El núcleo urbano se asienta en la desembocadura del Sella, con un litoral acantilado al norte, la llanura aluvial del río como eje vertebrador, y el macizo del Suevo cerrando el horizonte sur. Más allá, la puerta hacia los Picos de Europa.

Zona	Características clave	Perfiles más frecuentes
Litoral y acantilados	Costas de caliza con acantilados verticales, playas, desembocadura del Sella. Mareas, oleaje, viento norte.	Senderistas (Camino de Santiago), turistas, personas abatidas.
Valle del Sella y ría	Río navegable en tramos, márgenes con vegetación densa, huertas periurbanas, barrios rurales.	Personas mayores con demencia, niños, recolectores.
Monte bajo periurbano	Zona de interfaz urbano-rural, eucalipto, tojo, matorrales. Riesgo de incendio en época seca.	Recolectores (setas, bayas), paseantes, personas en crisis.
Sierra del Suevo	Masas forestales (haya, roble, eucalipto), pistas forestales, prados de montaña. Niebla frecuente. Alt. máx. 1.161 m (Picu Pienzu).	Senderistas, recolectores, cazadores, trabajadores forestales.
Accesos a Picos de Europa	Terreno de alta montaña, cambios de condiciones bruscos, karts, desfiladeros. Coordinación con GREIM.	Montañeros, escaladores, senderistas de larga distancia.
Núcleo urbano y semirural	Entorno mixto, accesos múltiples, edificaciones antiguas, graneros, hórreos, huertos.	Personas con demencia, discapacidad, niños.

6.1. Búsqueda nocturna

Una de las preguntas más recurrentes en cualquier dispositivo de búsqueda es si debe suspenderse durante la noche. La respuesta de la metodología moderna es clara: como norma general, las búsquedas no se suspenden por la noche.

La lógica es contundente: el tiempo que pasa es tiempo que pierde el sujeto. Un sujeto que estaba móvil durante el día puede quedar inmóvil durante la noche, lo que facilita su localización. Los sonidos y los olores viajan más lejos. La ausencia de ruido ambiental hace las batidas sonoras más eficaces. Y una linterna que ilumine el suelo en ángulo bajo hace destacar las huellas con mucha más claridad que la luz solar desde arriba.

Ventajas operativas de la búsqueda nocturna

- El sujeto tiende a estar estático y a prestar más atención a los sonidos que escucha.
- Los sonidos y los olores viajan más lejos en el silencio nocturno.
- La luz de las linternas y la llama de hogueras son visibles a gran distancia.
- Las batidas sonoras son más eficaces: el silencio nocturno amplifica la señal.
- Las huellas iluminadas lateralmente por una linterna ofrecen mucho más contraste y detalle que bajo la luz solar directa.
- La linterna obliga al buscador a concentrarse en el pequeño campo de visión del haz, lo que favorece la detección de indicios pequeños.
- Las huellas se conservan mejor por la noche al no secarse tan rápido.
- En temporada estival, la búsqueda nocturna es mucho menos agotadora que la diurna.

Limitaciones y riesgos de la búsqueda nocturna

- El avance de los equipos es más lento y la navegación más compleja.
- El riesgo de accidente para los buscadores aumenta significativamente en terreno irregular.
- Las luces destruyen la visión nocturna del buscador si apuntan a otros ojos. Gestionarlo con disciplina.
- El sujeto puede lesionarse al intentar moverse hacia los buscadores que escucha en la oscuridad.
- El miedo a la oscuridad puede afectar la concentración de los buscadores en los extremos de la línea, tendiendo a comprimirse hacia el centro.
- Destrucción accidental de indicios al no verlos bien.

Aplicación en el entorno de Ribadesella

Zonas que NO se buscan de noche sin medios técnicos específicos

Acantilados del litoral: riesgo extremo de caída. Reservar para el amanecer o para equipos con medios de aseguramiento.

Zonas de aguas bravas del Sella en crecida: riesgo de arrastre. Solo con equipos de rescate acuático.

Karst y cuevas en zonas de transición Suevo-Picos: riesgo de caída en simas. Solo con espeleólogos especializados.

Zonas de eucalipto con pista en mal estado tras lluvias: riesgo de caída de ramas y deslizamientos.

Lo que SÍ se hace de noche en Ribadesella

- Búsqueda sonora en la red de pistas y caminos del Suevo, el valle del Sella o el Camino de Santiago.
- Líneas de sonido con vehículos en las carreteras AS-263 y N-632.
- Puestos de observación en zonas elevadas con visibilidad al litoral.
- Puntos de contención en lugares estratégicos.
- Búsqueda K9 en zonas de monte bajo accesible y en el corredor fluvial del Sella.

En noches con buena luna y visibilidad, considerar apagar las linternas en tramos abiertos para aprovechar la visión nocturna natural. Una tapa de color rojo sobre la linterna proporciona iluminación suficiente para moverse sin destruir la sensibilidad visual nocturna.

6.2. Búsqueda con mal tiempo

El clima cantábrico es uno de los factores más determinantes en cualquier operativo de búsqueda en Ribadesella. La lluvia persistente, la niebla costera, el viento norte y los rápidos cambios de condiciones no son eventualidades ocasionales: son la norma. Un dispositivo en el oriente asturiano debe estar preparado para operar en estas condiciones desde el primer momento.

El clima cantábrico: lo que hay que saber

Fenómeno	Descripción operativa	Implicación para la búsqueda
Lluvia persistente	Precipitaciones frecuentes todo el año, especialmente otoño-invierno. No siempre intensa, pero continua.	Los senderistas y recolectores se mojan y se enfrían más de lo previsto. El riesgo de hipotermia aparece incluso en verano. Las pistas forestales se vuelven resbaladizas. Las huellas en tierra blanda duran más pero los senderos arcillosos se hacen peligrosos.
Niebla	Muy frecuente en la costa y en las laderas del Suevo, especialmente en primavera y otoño. Puede bajar en minutos.	Elimina las referencias visuales de larga distancia. El sujeto puede desorientarse en segundos. Los buscadores pierden visibilidad entre sí. La batida sonora se convierte en la técnica más eficaz.
Viento norte	Rachas frías que aumentan la sensación térmica y el riesgo de hipotermia. Afecta especialmente al litoral y a las zonas de cornisa.	Dificulta la comunicación oral entre buscadores. Interfiere con los RPAS (drones). Favorece el arrastre si hay zonas de agua. El sujeto se enfría más rápido de lo previsto.
Chubascos repentinos	Tormentas de verano con aparato eléctrico. Rápidos e intensos.	Protocolo de retirada inmediata a zona segura ante tormenta eléctrica. No permanecer en zonas elevadas, bajo árboles aislados o en crestas.
Bajada brusca de temperatura	Especialmente en zonas de montaña: -6 °C por cada 1.000 m de altitud y el efecto del viento pueden bajar la sensación térmica varios grados.	Un senderista salido del núcleo urbano con ropa de verano puede alcanzar el Pienzu o las cumbres del Suevo y encontrar condiciones de montaña invernal.

Hipotermia: el mayor riesgo climático

La hipotermia es la pérdida excesiva de calor corporal que compromete las funciones vitales. En el cantábrico asturiano es una amenaza real incluso con temperaturas superiores a 10°C, cuando se combinan humedad, viento y ropa mojada.

Grado	Síntomas	Temperatura corporal
Leve	Tiritona, torpeza, ligera confusión, piel pálida.	32–35°C
Moderada	Cese de la tiritona (mal signo), somnolencia intensa, confusión, rigidez muscular.	28–32°C
Grave	Inconsciencia, respiración muy lenta, pulso apenas perceptible. Riesgo vital.	<28°C

Primeros auxilios ante sospecha de hipotermia en el sujeto localizado

Proteger del viento y la lluvia inmediatamente. Retirar la ropa mojada con cuidado y sin sacudir al sujeto. Cubrir con manta térmica (cara plateada hacia dentro). No frotar los miembros. No dar alcohol. En hipotermia grave, no mover sin instrucción sanitaria: el movimiento brusco puede provocar fibrilación ventricular. Comunicar al 112 de inmediato y esperar evacuación médica.

Signos de previsión meteorológica para el buscador

Los buscadores no siempre tienen acceso a una aplicación móvil. Conocer los signos naturales del cambio de tiempo es una herramienta operativa práctica:

- Cielo con halos solares o lunares: cambio próximo en 12–24 horas. Calidad del tiempo en descenso.
- Cirros que se extienden desde el sur u oeste: la lluvia llega en horas.
- Pájaros volando bajo: presión atmosférica en descenso, lluvia probable.
- Humo que no asciende y se extiende horizontalmente: estabilidad atmosférica, sin lluvia inminente.
- Niebla costera en la ría del Sella que no se disipa al mediodía: indica alta humedad y posible frente de lluvia.
- Viento norte sostenido en verano con cielo despejado: puede mantenerse, pero las noches serán frías.

Fuente oficial: AEMET

Para búsquedas en zonas de montaña, consultar el pronóstico de montaña de AEMET específico para la cordillera Cantábrica. Las condiciones en el Suevo o en los accesos a Picos pueden diferir significativamente de las del núcleo costero de Ribadesella. Ante predicción de aviso naranja o rojo por viento o lluvia en la zona, valorar la suspensión o modificación del operativo.

6.3. Búsqueda en vegetación densa

El monte asturiano combina varios tipos de vegetación que plantean dificultades específicas para la búsqueda. El eucaliptal (de extensión creciente), el hayedo y el robledal del Suevo, el tojo y el matorral de la zona costera y de interfaz, y las orlas de zarza en los márgenes de pistas y senderos crean condiciones de visibilidad muy reducida que obligan a adaptar la técnica.

Efectos de la vegetación densa sobre la búsqueda

- Reducción drástica del rango de detección visual: bajo el dosel cerrado del eucaliptal o el hayedo, la visibilidad puede reducirse a pocos metros. La separación entre buscadores en la batida abierta debe reducirse proporcionalmente.
- El sonido se absorbe y dispersa: la batida sonora sigue siendo la técnica más eficaz, pero el alcance del silbato se reduce significativamente. Los intervalos entre toques deben acortarse (30 segundos en bosque cerrado, frente a 1–2 minutos en zona abierta).
- La navegación se complica sin referencias visuales de larga distancia. El GPS se convierte en herramienta esencial, aunque bajo el dosel puede haber pérdida de señal.
- El tojo y las zarzas son barreras físicas que pueden contener al sujeto (efecto ping-pong en demencia) o impedir el avance del buscador. Los guantes y la ropa de manga larga son imprescindibles.
- El eucaliptal mojado puede ser extremadamente resbaladizo. La goma de eucalipto y las hojas caídas forman una superficie traicionera.

Técnicas adaptadas a vegetación densa

Situación	Técnica preferida	Consideración local
Hayedo o robledal cerrado	Batida sonora con intervalos cortos (30 s). Formación en línea con separación reducida a 10–20 m.	El hayedo en otoño pierde la hoja: la visibilidad mejora notablemente respecto al verano. La temporada de setas coincide con la época de mayor visibilidad.
Eucaliptal	Batida sonora. Cuidado con los resbalones. Pistas como ejes de navegación.	El eucaliptal raramente tiene sotobosque denso: la visibilidad lateral suele ser aceptable. El suelo es el principal riesgo.
Tojo y matorral costero	Búsqueda de ruta por los límites del matorral. K9 muy eficaz. RPAS con cámara térmica si disponible.	El tojo es impenetrable: el sujeto que lo atraviesa deja huellas claras en la tierra blanda alrededor. Buscar las líneas de menor resistencia.
Zarza en márgenes de senderos y pistas	Batida visual con especial atención lateral. K9.	Las zarzas retienen fibras textiles: indicio valioso. El sujeto con demencia o autismo puede adentrarse en zarzales y quedar atascado.

El corredor fluvial del Sella como eje de búsqueda

Los márgenes del Sella y sus afluentes son elementos lineales de alta probabilidad en casi todos los perfiles de sujeto: los senderistas los siguen como guía, las personas con demencia se sienten atraídas por el agua, y los recolectores frecuentan los bosques de ribera. La

vegetación de ribera (alisos, sauces, avellanos) es densa y la visibilidad puede ser muy limitada, pero el suelo es blando y retiene bien las huellas.

- Priorizar la búsqueda en las orillas y márgenes del Sella en todos los operativos con perfil de demencia.
- Atención especial a los badenes y vados: zonas de tierra blanda excelentes como trampa de huellas.
- En crecida, el Sella puede ser un riesgo de primer orden. Coordinar con Salvamento y equipos de rescate acuático.

6.4. Búsqueda en zonas costeras y acantilados

El litoral de Ribadesella incluye algunos de los tramos acantilados más abruptos del oriente asturiano. La playa de Santa Marina y La Vega, la desembocadura del Sella y los accesos a la costa desde el Camino de Santiago litoral son áreas de alta frecuentación que concentran incidentes de búsqueda, especialmente en temporada turística.

Riesgos específicos del entorno costero

Riesgos de primer orden en zona costera y acantilados

Caída al mar desde acantilados: irreversible en segundos. Los bordes de los acantilados del litoral riosellano pueden ser engañosamente sólidos y luego ceder. Nunca aproximarse al borde sin aseguramiento.

Marea: en la ría del Sella y en las playas, la marea puede cortar la retirada de un buscador o de un sujeto en minutos. Consultar siempre las tablas de mareas antes de operar en zona intermareal.

Oleaje en zonas rocosas: una ola inesperada en una zona de roca plana puede arrastrar a una persona. No entrar en zonas de roca expuesta al mar sin chaleco salvavidas y condiciones de mar en calma.

Resbalones en roca con algas: la roca cubierta de algas en zona intermareal es extremadamente resbaladiza. EPI obligatorio en estas zonas.

Coordinación con Salvamento Marítimo

Cualquier búsqueda que se extienda a la zona de dominio marítimo (incluyendo la ría y el litoral) requiere la coordinación con Salvamento Marítimo, que se activa a través del 112. El Centro de Coordinación de Salvamento de Gijón (CCS Gijón) es el responsable de la franja litoral del oriente asturiano.

- Activar a Salvamento Marítimo si el sujeto pudo haber caído al mar o accedido a la zona intermareal.
- La embarcación de Salvamento puede realizar búsqueda visual desde el mar hacia los acantilados, complementando la búsqueda desde tierra.
- El helicóptero de Salvamento Marítimo dispone de cámara térmica y puede cubrir el litoral con gran eficacia.
- Coordinar las frecuencias de radio con Salvamento desde el inicio para evitar duplicidades e interferencias.

Perfil del Camino de Santiago litoral en Ribadesella

El tramo del Camino de Santiago por la costa asturiana atraviesa el concejo de Ribadesella. El perfil del peregrino presenta características específicas:

- Frecuentemente solo, sin conocimiento del terreno local, con equipamiento variable.
- Puede tener lesiones acumuladas (ampollas, tendinitis) que reduzcan su movilidad.
- Si se pierde en los tramos de acantilado puede no poder regresar por el camino.
- El punto de último avistamiento más probable es la señalización del camino (conchas, flechas amarillas): revisar sistemáticamente todos los puntos de decisión de la ruta.
- Priorizar la búsqueda en el tramo siguiente al último punto de control conocido. Contactar con los albergues del Camino en ambas direcciones.

6.5. Búsqueda en zonas de montaña: Sueve y accesos a Picos

Los accesos a la Sierra del Sueve y a los Picos de Europa desde Ribadesella atraen tanto a montañeros experimentados como a senderistas sin preparación que subestiman el terreno. El Picu Pienzu (1.161 m), las cumbres del Fito y los accesos al macizo de los Urrieles son los destinos de mayor riesgo del entorno.

El Sueve: el monte de proximidad

La Sierra del Sueve es el sistema montañoso más próximo al núcleo urbano de Ribadesella. Su accesibilidad la convierte en destino frecuente de senderistas y recolectores.

- Red de pistas forestales bien desarrollada: eje principal de navegación para vehículos y buscadores a pie.
- Vegetación mixta: eucaliptal en las cotas bajas, hayedo y robledal en las cotas medias-altas. El hayedo del Sueve es una de las masas más extensas de Asturias.
- El asturcón (caballo autóctono asturiano) deambula libremente por el macizo: no confundir indicios de paso de animales con indicios humanos.
- Niebla frecuente en las cotas medias-altas, especialmente entre septiembre y mayo.
- Puntos de decisión críticos: la carretera del Fito, los cruces de pistas en la zona alta del macizo y los collados de acceso al Pienzu son los lugares donde más se producen los extravíos.

Rutas de alta probabilidad en el Sueve

Rutas al Picu Pienzu. Ruta circular del Sueve. Sendero de los molinos desde Cueves. Pista forestal principal desde el mirador del Fito hacia el norte (dirección litoral). Zonas de recolección de setas en el hayedo central.

Accesos a Picos de Europa: coordinación con GREIM

Cuando el operativo se extiende a terreno de alta montaña en los accesos al macizo de los Picos de Europa desde el oriente asturiano, la coordinación con el GREIM (Grupo de Rescate e Intervención en Montaña) de la Guardia Civil es imprescindible. El GREIM tiene capacitación y equipamiento técnico para terreno vertical, niebla de alta montaña y karts que Protección Civil no puede asumir sin riesgo propio.

- Activar al GREIM a través del 112 en cuanto la búsqueda pueda extenderse a terreno de alta montaña.
- Protección Civil Ribadesella actúa como recurso auxiliar de apoyo logístico y terrestre, no como recurso de alta montaña.
- El helicóptero del SEPA puede resultar indispensable en estos escenarios para cobertura aérea y evacuación.

Regla de Naismith: estimar la capacidad de desplazamiento del sujeto en montaña

La regla de Naismith (adaptada) permite estimar cuánta distancia puede haber recorrido el sujeto desde su punto de último avistamiento, considerando el desnivel:

Fórmula de Naismith adaptada

Velocidad base: 3 km/h en terreno llano.

Penalización por desnivel positivo: 10 minutos por cada 100 m de ascenso.

Penalización por desnivel negativo: 6 minutos por cada 100 m de descenso (en terreno moderado).

Ejemplo: Sujeto con 5 horas de desaparición, ruta con 600 m de ascenso y 500 m de descenso. $10' \times 600\text{m} = 1\text{h}$, $6' \times 500\text{m} = 0.5\text{h}$. $5\text{h} - 1 - 0.5 = 3.5\text{h}$. Velocidad base: $3 \text{ km/h} \times 3.5 \text{ h} \approx 10,5 \text{ km}$ desde el PPI.

Aplicar siempre los anillos estadísticos del perfil de sujeto (ver Bloque 2) como referencia de probabilidad, y la distancia calculada con Naismith como límite teórico máximo. La distancia real suele ser inferior: la fatiga, el terreno imprevisto y el extravío en sí reducen la velocidad real.

6.6. Búsqueda en época de caza

La temporada de caza en Asturias concentra incidentes de búsqueda entre octubre y febrero. Los cotos del concejo de Ribadesella abarcan zonas del Suevo y del monte bajo peri-urbano frecuentadas por cazadores de caza menor y de caza mayor.

Implicaciones operativas de un dispositivo en época de caza

- Comunicar el dispositivo de búsqueda a los responsables del coto afectado antes de desplegar los equipos. Su conocimiento del terreno y del sujeto (si es cazador) puede ser muy valioso.
- Los disparos de arma de fuego en el área de búsqueda pueden ser disparos de socorro (3 disparos = SOS) o simplemente caza activa. No confundir: verificar con el PMA y los responsables del coto.
- Coordinar para que la caza se suspenda en la zona del dispositivo mientras dure la búsqueda.
- Los perros de caza en la zona interfieren con los perros K9 de búsqueda: solicitar la recogida de los perros de caza del coto durante el operativo.
- Si el sujeto es el cazador desaparecido: llevar ropa de alta visibilidad y anunciarse verbalmente antes de aparecer en su campo de visión. El cazador puede disparar instintivamente ante un movimiento brusco en la maleza.
- Los cazadores locales conocen el terreno mejor que nadie: considerarlos como fuente de información y, si están disponibles y coordinados, como recurso auxiliar de la búsqueda.

6.7. Búsqueda de persona mayor con demencia en entorno semirural

El perfil de persona mayor con demencia que se extravía en el entorno semirural es un escenario de mayor urgencia en el concejo de Ribadesella. La combinación de una población rural envejecida, aldeas dispersas, huertas y fincas abiertas y una red de pistas y caminos no siempre balizados crean condiciones de alto riesgo para este perfil.

Características del escenario local

- Aldeas perimétricas con fincas abiertas, huertas y corrales: estructuras de alta probabilidad para personas con demencia que deambulan hacia espacios conocidos de su pasado.
- Carretera N-632 y AS-379: elementos lineales de alto riesgo que el sujeto puede seguir inconscientemente. La detección por parte de los conductores es posible, pero el sujeto puede no responder a los intentos de ayuda.
- Orillas del Sella y sus regueros afluentes: atracción por el agua documentada en este perfil. Prioridad absoluta en la búsqueda.
- Red de caminos rurales entre aldeas: el sujeto puede seguirlos durante bastante tiempo antes de bloquearse en una barrera.
- Centros de día y residencias del concejo: si el sujeto está institucionalizado, reconstruir los accesos habituales que recorría antes de su ingreso y los destinos de su pasado (antigua casa, huerta, bar, iglesia).

Secuencia de actuación específica para este perfil

1. Activar el dispositivo inmediatamente: no esperar. La tasa de mortalidad de este perfil si no se localiza en 24 h es del 25%.
2. Determinar la puerta por la que salió y la dirección probable de desplazamiento inicial.
3. Reconstruir el pasado del sujeto: ¿dónde vivía?, ¿dónde trabajaba?, ¿"cuándo vive» en su deterioro cognitivo? (los sujetos con demencia grave viven en el pasado: buscar destinos de décadas atrás).
4. Búsqueda inmediata del área inmediata al PPI (radio de 300–800 m): estructuras, vegetación densa, bordes de finca, cauces de agua.
5. Contención en las vías de acceso al núcleo y en los puentes del Sella.
6. Difusión entre vecinos: este perfil suele ser conocido en la comunidad local. Los vecinos son el recurso de contención virtual más eficaz.
7. Revisar repetidamente las estructuras del PPI y alrededores: el sujeto puede llegar después de la primera comprobación.

Aproximación al sujeto con demencia localizado

No gritar. Acercarse despacio, de frente, con contacto visual y expresión tranquila. Sonreír. Hablar en voz baja y con frases cortas. Usar su nombre de pila. No intentar cogerlo bruscamente: puede provocar una reacción catastrófica. Ganar la confianza progresivamente. Si el sujeto lleva ropa mojada, cubrirlo con manta térmica antes de moverlo. Comunicar al PMA antes de trasladarlo.

6.8. Búsqueda en temporada turística

Ribadesella multiplica su población en los meses de julio y agosto, con la incorporación de miles de visitantes que no conocen el terreno, las condiciones del litoral ni los riesgos del monte asturiano. Este incremento de la exposición aumenta proporcionalmente el riesgo de incidentes de búsqueda.

Características diferenciales del sujeto turístico

- No conoce el terreno local. Los puntos de decisión del Camino de Santiago o del Suevo son potencialmente confusos para él.
- Puede llevar ropa y calzado inadecuados para el terreno (zapatillas de deporte en zona acantilada, ropa de playa en el monte).
- Su teléfono puede no tener descargados los mapas locales y puede no tener tarifa de datos en España.
- Puede no conocer el número de emergencias español (112) ni saber que funciona en toda Europa.
- La investigación es más compleja: sin red social local, sin conocidos en el área, alojamiento frecuentemente en apartamento o camping no registrado.

Recursos de información adicionales en temporada turística

- Oficina de Turismo de Ribadesella: puede tener información sobre el alojamiento y las rutas consultadas por el sujeto.
- Albergues del Camino de Santiago: registro de peregrinos. Fuente de información sobre el sujeto y testigos potenciales.
- Campings y casas de turismo rural: registro de entrada y posibles cámaras de acceso.
- Propietarios de pisos turísticos: pueden aportar datos sobre el sujeto y sus planes.
- Empresas de actividades de aventura y piragüismo en el Sella: pueden haber tenido contacto con el sujeto.

6.9. Tabla resumen: adaptación por situación y entorno

Situación / entorno	Estrategia prioritaria	Coordinación especial
Búsqueda nocturna	Búsqueda sonora en elementos lineales. Contención en accesos. Atracción luminosa.	Evitar acantilados y zonas de agua sin medios. Mantener comunicación más frecuente con PMA.
Lluvia, niebla, viento	Batida sonora (la niebla no reduce su eficacia). Contención urgente. Valorar suspensión ante aviso naranja/rojo.	Consultar AEMET. Cambiar ropa y turnar equipos. Atención a hipotermia del sujeto y de los buscadores.
Hayedo / robledal Suevo	Batida sonora (30 s). Formación en línea cerrada. K9 de venteo.	Pistas forestales como ejes. Mapa forestal actualizado del Suevo.
Eucaliptal	Batida sonora. Cuidado con suelo resbaladizo.	Pistas como corredores de referencia.
Tojo / matorral costero	Búsqueda de ruta por límites. K9. RPAS térmico si disponible.	

Acantilados y litoral	Observación desde tierra. Coordinación marítima. RPAS.	Salvamento Marítimo (CCS Gijón). Tablas de mareas. Helicóptero.
Alta montaña (Picos)	Recurso auxiliar: PMA y logística terrestre. Búsqueda directa: GREIM.	GREIM, SEPA, helicóptero. No desplegar buscadores sin equipo de alta montaña.
Época de caza	Coordinar con el coto antes de desplegar. Suspender la caza en la zona.	Responsable del coto. Retirar perros de caza.
Demencia en entorno semirural	Búsqueda rápida en área inmediata + estructuras + agua. Difusión vecinal.	Familia, vecinos, red de atención sanitaria. Máxima urgencia siempre.
Temporada turística	Investigación reforzada (albergues, campings, oficina de turismo). Búsqueda rápida en rutas turísticas.	Oficina de turismo, albergues del Camino, empresas de actividad.

BLOQUE 7

Marco operativo y legal

Saber buscar no basta. El voluntario que participa en un dispositivo de búsqueda necesita entender en qué marco legal actúa, qué responsabilidades asume, quién manda, cuál es su lugar en la estructura y qué obligaciones tiene hacia la información que maneja. Este bloque no es una fórmula jurídica: es una guía práctica para que cada voluntario sepa exactamente qué puede hacer, qué no puede hacer y por qué.

7.1. Quién manda en una búsqueda en Asturias

La primera pregunta que debe tener respuesta antes de que el dispositivo comience es quién tiene la autoridad. En España, las competencias en materia de búsqueda de personas en entorno rural no están atribuidas de forma uniforme en todo el territorio: dependen de la comunidad autónoma y del tipo de incidente.

En Asturias, el marco general es el siguiente: cualquier incidente de búsqueda debe comunicarse al 112, que activa el protocolo correspondiente y designa al mando del incidente. En entorno rural, la dirección del dispositivo corresponde habitualmente a la Guardia Civil, que puede actuar con sus propios medios y solicitar la colaboración de otros servicios.

Nuestro voluntariado siempre se pondrá a disposición y estará bajo las órdenes de quien lleve el mando operativo en la búsqueda, Guardia Civil o el Jefe de Bomberos o en su defecto el responsable de Protección Civil del SEPA.

El principio de mando único o mando unificado

Uno de los pilares de cualquier dispositivo de búsqueda es que exista una sola autoridad operativa responsable. Este principio tiene dos variantes:

- **Mando único:** cuando solo un servicio tiene competencia técnica y legal sobre el incidente. El mando lo ejerce ese servicio y el resto actúa bajo sus instrucciones.
- **Mando unificado:** cuando dos o más servicios tienen competencias sobre el mismo incidente. Se establece un mando conjunto que coordina a todos. Cada recurso sigue dependiendo orgánicamente de su propio servicio, pero la dependencia funcional es la del organigrama del dispositivo.

En ambos casos, el mando del incidente es la máxima autoridad operativa sobre el terreno. Sus decisiones se acatan. Los desacuerdos se plantean a través de los canales jerárquicos, no mediante la acción unilateral.

Lo que nunca se hace

Iniciar una búsqueda activa sin coordinación con el mando del incidente. Actuar en el terreno sin haber recibido una asignación explícita. Tomar decisiones operativas que corresponden al mando. Ignorar las instrucciones del mando por considerar que «se sabe mejor» cómo hacerlo. Cualquiera de estas conductas puede costar una vida y acarrea responsabilidad civil o penal.

Los servicios intervinientes y sus roles

Servicio	Competencia en entorno rural	Rol en el dispositivo
Guardia Civil	Mando del incidente en entorno rural. Investigación policial.	Dirige el operativo. Autoriza la incorporación de otros recursos. Gestiona la relación con la autoridad judicial si hay hallazgo fatal.
GREIM (Guardia Civil)	Rescate e intervención en montaña y terreno vertical.	Se activa en terreno de alta montaña, acantilados, rescate vertical. Coordinación con el mando del incidente.
SEPA - Bomberos de Asturias	Rescate, extinción de incendios, emergencias técnicas.	Recurso especializado para rescate acuático, accesos técnicos, helicóptero. Bajo el mando del incidente.
112 Asturias	Centro de coordinación operativa de la emergencia.	Recibe el aviso, activa los servicios, coordina las comunicaciones y el flujo de información. Nexo entre el PMA y el nivel estratégico.
Servicios Sanitarios (SAMU)	Atención sanitaria de emergencia.	Asistencia al sujeto localizado. Apoyo médico a los buscadores. Evacuación.
Agentes del Medio Natural	Gestión del medio natural asturiano.	Conocimiento del terreno, flora y fauna. Apoyo a la búsqueda en zonas forestales y de monte.
Cruz Roja Española – ERIE BYSMT	Recurso auxiliar de búsqueda y salvamento.	Equipos formados en búsqueda terrestre. Bajo el mando del incidente. Convenio con el SEPA.
Protección Civil Ribadesella	Recurso auxiliar municipal de apoyo.	Buscadores de campo, apoyo logístico, comunicaciones. Siempre bajo el mando del incidente.
Salvamento Marítimo	Emergencias en zona de dominio marítimo.	Búsqueda en litoral y ría. Se activa a través del 112.
Policía Local de Ribadesella	Seguridad ciudadana y apoyo en el núcleo urbano.	Control de accesos, información vecinal, apoyo logístico.

7.2. Marco legal: las normas que rigen la búsqueda

El voluntario no necesita ser abogado para entender el marco que le protege y le obliga. Lo que sí necesita es saber que ese marco existe y cuáles son sus consecuencias prácticas.

Legislación estatal de referencia

Norma	Contenido relevante para la búsqueda
Constitución española, art. 15	El derecho a la vida y a la integridad física como el primero de los derechos fundamentales. Fundamento constitucional de toda acción de búsqueda.

Constitución española, art. 30.4	Posibilidad de regular por ley los deberes de los ciudadanos en casos de grave riesgo, catástrofe o calamidad pública. Base del deber de colaboración.
Ley 17/2015, de 9 de julio, del Sistema Nacional de Protección Civil	Establece los servicios de intervención en emergencias (art. 17). Fija el deber de colaboración ciudadana (art. 7 bis). Regula que las organizaciones de voluntarios actúan subordinadas a los servicios públicos.
Real Decreto 407/1992 (Norma Básica de Protección Civil)	Define la búsqueda de personas desaparecidas como una de las situaciones que requieren medidas de socorro, incluyendo búsqueda, rescate y salvamento.
Ley 45/2015, de 14 de octubre, de Voluntariado	Regula los derechos y deberes del voluntario (Título II) y de las entidades de voluntariado (Título III). El voluntario tiene derecho a estar cubierto por un seguro de accidente y de responsabilidad civil.
Instrucción 1/2009 de la Secretaría de Estado de Seguridad	Define los criterios para clasificar una desaparición como de alto riesgo. Regula la actuación policial ante desaparición de menores y otras desapariciones de alto riesgo.
Instrucción 14/2014 de la Secretaría de Estado de Seguridad	Regula el sistema Alerta Menor Desaparecido: criterios de activación, procedimiento y competencias.
Recomendación CM/Rec(2009)12 del Consejo de Europa	Define el concepto internacional de persona desaparecida adoptado por España en 2013.
Ley Orgánica 3/2018 (LOPDGDD)	Protección de datos personales. Regula el tratamiento de información sobre el sujeto durante la búsqueda.

Legislación autonómica asturiana relevante

- Ley del Principado de Asturias 2/2002, de 18 de marzo, de Protección Civil y Atención de Emergencias: establece el marco de funcionamiento del sistema de protección civil asturiano, los servicios intervinientes y el papel de los voluntarios.
- Decreto del Principado de Asturias que regula el SEPA (Servicio de Extinción de Incendios y Protección Civil del Principado de Asturias): define los recursos autonómicos disponibles para emergencias, incluidas las búsquedas.
- Convenio de colaboración entre Cruz Roja Española y el Servicio de Emergencias del Principado de Asturias: regula la activación del ERIE BYSMT en operativos de búsqueda.
- Reglamento municipal de la Agrupación de Voluntarios de Protección Civil de Ribadesella: define las funciones, derechos y deberes de los voluntarios de la agrupación.

7.3. El voluntario: derechos, deberes y responsabilidad

La figura del voluntario en un dispositivo de búsqueda está protegida por la ley, pero también sujeta a obligaciones concretas. Conocerlas no es un trámite burocrático: es la base para actuar con seguridad jurídica.

Derechos del voluntario en un dispositivo de búsqueda

- Estar cubierto por un seguro de accidentes y de responsabilidad civil que cubra los riesgos inherentes a la actividad de búsqueda.
- Recibir información completa sobre los riesgos a los que se enfrenta antes de salir al terreno.
- Recibir la formación necesaria para desarrollar las tareas que se le asignan.
- Ser tratado con respeto y no ser expuesto a riesgos innecesarios o desproporcionados.
- Retirarse del operativo si considera que su seguridad está comprometida, comunicándolo al Jefe de Equipo.
- Recibir apoyo emocional tras un incidente de alta carga traumática.

Deberes del voluntario en un dispositivo de búsqueda

- Registrarse en el PMA al incorporarse y al abandonar el dispositivo.
- Actuar siempre bajo las instrucciones del mando del incidente y del Jefe de Equipo.
- No iniciar acciones por cuenta propia, por más útiles que parezcan, sin autorización del mando.
- Comunicar cualquier incidente, hallazgo o cambio de situación al Jefe de Equipo o al PMA.
- Mantener la confidencialidad sobre la información del sujeto y del operativo.
- No difundir información a medios de comunicación ni en redes sociales sin autorización expresa del mando.
- Comunicar con honestidad en el debriefing lo que se ha hecho y lo que no: no sobreestimar la zona cubierta.

Responsabilidad civil del voluntario

Todo participante en un dispositivo de búsqueda asume una responsabilidad respecto a su actuación. Esta responsabilidad está acotada por el marco de su actuación como voluntario, pero no desaparece.

Tres situaciones que pueden generar responsabilidad

1. Actuar sin registro en el PMA. Si un buscador actúa en el terreno sin estar registrado y sufre un accidente o comete un error, no existe constancia oficial de su participación ni cobertura del seguro.
2. Confeccionar un equipo compuesto únicamente por voluntarios sin formación. Ningún equipo de búsqueda activa puede estar compuesto exclusivamente por personal sin formación en búsquedas. El Jefe de Equipo debe tener formación específica.
3. No comunicar un hallazgo o mover un indicio sin autorización. En caso de que el hallazgo esté relacionado con un delito, la alteración de la escena puede acarrear consecuencias legales graves.

7.4. Protección de datos en el dispositivo

La información sobre la persona desaparecida es datos de carácter personal protegidos por la legislación. Su tratamiento en el marco de una búsqueda tiene unas reglas claras que todo voluntario debe conocer.

Qué información puede circular y a quién

Durante un dispositivo de búsqueda, la organización solo puede liberar la información básica sobre el sujeto que sea estrictamente necesaria para realizar la búsqueda. Este principio está respaldado por la Ley Orgánica 3/2018 de Protección de Datos Personales y Garantía de los Derechos Digitales.

Información	Quién puede acceder	Quién NO debe acceder
Descripción física y vestimenta (datos de búsqueda)	Todos los buscadores del dispositivo. Público general si se decide difundir (autorización del mando).	—
Datos médicos y psicológicos del sujeto	Mando del incidente, sanitarios, FCSE.	Buscadores de campo. Público general.
Número de teléfono del sujeto	Mando del incidente. Personal que gestiona el contacto.	Buscadores de campo. Público general.
Información de la investigación (movimientos bancarios, comunicaciones)	FCSE, investigador designado.	Voluntarios. Público general.
Ficha de búsqueda (descripción física, ropa, nombre)	Todos los buscadores. Puestos de contención.	Público general sin autorización del mando.

Redes sociales: la regla de oro

Prohibición absoluta sin autorización

Ningún voluntario puede publicar en redes sociales, mensajería instantánea o cualquier otro medio digital información sobre el dispositivo, el sujeto, los indicios encontrados o el resultado de la búsqueda sin autorización expresa del mando del incidente.

Las razones son múltiples: proteger la investigación policial, proteger la privacidad del sujeto y su familia, evitar que el sujeto (en caso de perfil abatido o evadido) reaccione a la búsqueda, y prevenir la desinformación que puede desviar el operativo.

7.5. El sistema Alerta Menor Desaparecido

La Instrucción 14/2014 de la Secretaría de Estado de Seguridad creó el sistema Alerta Menor Desaparecido, equivalente español de la Alerta Amber norteamericana. Es un mecanismo de difusión masiva de información en casos de desaparición de menores con carácter forzoso.

Cuándo se activa

Se deben cumplir todos y cada uno de los siguientes requisitos simultáneamente:

1. El desaparecido es menor de 18 años.
2. La desaparición ha sido ratificada como de alto riesgo conforme a la Instrucción 1/2009.
3. Existen indicios razonables de que la desaparición ha sido de carácter forzoso (secuestro).
4. Los investigadores policiales presumen que el menor está en peligro inminente de muerte o de daño físico grave.
5. La emisión de la alerta no perjudica al menor ni a la investigación.

Quién decide y cómo

La decisión corresponde a la Secretaría de Estado de Seguridad, a propuesta de las autoridades policiales responsables de la investigación. Protección Civil puede colaborar en la difusión local una vez activada la alerta, pero no en su activación.

Cuando se activa, la alerta se difunde a través de: medios de comunicación (televisión, radio), mensajes en pantallas de carreteras, SMS masivos en la zona y redes sociales.

7.6. Suspensión y finalización del operativo

La decisión de suspender o finalizar una búsqueda es una de las más difíciles que debe tomar el mando del incidente. No existe un protocolo automático: es una decisión que requiere ponderar la probabilidad de supervivencia del sujeto, los recursos disponibles, las condiciones del entorno y el riesgo para los buscadores.

Criterios para valorar la suspensión

- La probabilidad de supervivencia del sujeto ha caído por debajo de un umbral razonable dado el tiempo transcurrido y las condiciones.
- Las condiciones meteorológicas o del terreno representan un riesgo desproporcionado para los buscadores.
- Se han cubierto todas las áreas con probabilidad significativa y no hay nuevos datos que orienten la búsqueda.
- Los recursos disponibles se han agotado sin resultado y no hay posibilidad de obtener nuevos en un plazo razonable.

La suspensión no es la finalización

Suspender un operativo significa interrumpirlo temporalmente, con la posibilidad de reanudarlo si aparecen nuevos datos. Finalizar significa cerrarlo formalmente. En muchos casos, la suspensión nocturna o por mal tiempo es la decisión correcta, con reanudación al amanecer o cuando mejoren las condiciones. La decisión la toma el mando del incidente, no los buscadores ni las familias.

Procedimiento de desmovilización

1. El mando anuncia la suspensión o finalización a todos los equipos.
2. Todos los equipos se retiran al PMA de forma ordenada.
3. Registro de salida de todo el personal. El PMA verifica que todos los buscadores han regresado.

4. Recogida del material: cintas de balizamiento, señales, equipamiento del PMA.
5. Limpieza del área de operaciones.
6. Debriefing final del mando con los Jefes de Equipo.
7. Comunicación al 112 del cierre del operativo.
8. Documentación del incidente: el libro del incidente queda archivado como registro legal.

7.7. El II Plan Estratégico sobre Personas Desaparecidas (2026–2029)

En noviembre de 2025, el Ministerio del Interior presentó el II Plan Estratégico en materia de Personas Desaparecidas para el periodo 2026–2029, continuando la labor iniciada con el I Plan (2022–2024). Con una dotación presupuestaria de 5,1 millones de euros, más del doble que el anterior, el plan prioriza la atención a las familias afectadas por desapariciones de larga duración e identifica cinco líneas de actuación y ciento dos medidas.

Elementos relevantes para el trabajo de campo

- Actualización del Protocolo de Actuación de las Fuerzas y Cuerpos de Seguridad ante casos de personas desaparecidas, de obligado cumplimiento para Policía Nacional y Guardia Civil, y compatible con las policías autonómicas y locales.
- Mejora de los protocolos de colaboración entre las FCSE y las organizaciones de voluntariado en búsquedas de entorno rural y semirural.
- Inversión en medidas tecnológicas para la investigación y resolución de casos: mejora del sistema PDyRH (Personas Desaparecidas y Restos Humanos sin Identificar), herramientas de geolocalización, plataformas de coordinación.
- Refuerzo de la formación especializada de las FCSE y promoción de la formación en el ámbito de organizaciones internacionales.
- Especial énfasis en la atención a familias: coordinación entre FCSE y entidades del tercer sector, apoyo psicosocial, información continuada.

CNDES: Centro Nacional de Personas Desaparecidas

El Centro Nacional de Personas Desaparecidas (CNDES) es el organismo del Ministerio del Interior responsable del control y gestión de calidad del sistema PDyRH. Coordina la información sobre personas desaparecidas en España y es referencia para todas las instituciones públicas y privadas implicadas en el fenómeno de las desapariciones.

7.8. Formación: lo que se exige y lo que se recomienda

La participación en un dispositivo de búsqueda no es una actividad que cualquier persona pueda realizar sin preparación. La Ley 17/2015 y la metodología internacional son explícitas: un dispositivo de búsqueda activa no puede estar compuesto exclusivamente por personal sin formación. El Jefe de Equipo debe tener formación específica en búsquedas y asumir la responsabilidad de su equipo.

Los tres perfiles del dispositivo

Perfil	Función	Formación mínima requerida
Buscador	Ejecuta las tareas de búsqueda en el terreno.	Formación básica en búsqueda: estrategias y técnicas, comportamiento del sujeto, orientación, comunicaciones, primeros auxilios, seguridad, rastreo básico.
Jefe de Equipo	Dirige y coordina un equipo de buscadores. Asume la responsabilidad del equipo.	Toda la formación del buscador más: liderazgo, gestión de riesgos, briefing y debriefing, navegación avanzada, gestión del estrés del equipo.
Planificador / Gestor (Mando)	Planifica, gestiona y coordina todo el dispositivo desde el PMA.	Toda la formación anterior más: teoría de la búsqueda, análisis de escenarios, determinación del área de búsqueda, gestión de recursos, plan de acción del incidente, relación con medios y familias.

Contenidos mínimos de formación para buscadores

La metodología internacional, recogida en el Manual del Gobierno de Navarra y en el Manual del ERIE BYSMT de Cruz Roja Asturias, establece los siguientes contenidos mínimos para la formación de buscadores:

- Estructura y organización de las búsquedas. Roles y responsabilidades legales.
- Comportamiento de la persona desaparecida. Perfiles críticos.
- Estrategias y técnicas de búsqueda: búsqueda rápida, eficiente y minuciosa.
- Orientación y navegación: mapa, brújula, GPS, apps móviles.
- Comunicaciones en emergencias: radio, protocolos, frecuencias.
- Rastreo básico: identificación y protección de indicios.
- Primeros auxilios: PAS, RCP, control de hemorragias, hipotermia.
- Seguridad: identificación de riesgos, normas de actuación.
- Búsqueda nocturna y en condiciones adversas.
- Actuación ante personas fallecidas y gestión emocional.

Formación continua de la Agrupación de Protección Civil Ribadesella

La eficacia del voluntario no depende solo de la formación inicial. La formación continua es indispensable para mantener y actualizar las competencias. Las formas de formación continua incluyen:

- **Simulaciones:** ejercicios verbales o escritos que recrean situaciones hipotéticas de búsqueda para practicar la toma de decisiones.
- **Exposiciones:** cada servicio o equipo expone sus técnicas de trabajo al resto del dispositivo.
- **Maniobras:** ejercicios prácticos con más recursos de los que se tendrían en un incidente real, para aprender a coordinar.
- **Simulacros:** ejercicios que replican una situación real con los recursos disponibles habituales. Pueden ser avisados o sorpresivos, parciales o totales, simples o complejos.

7.9. Directorio de recursos y contactos de emergencia en Ribadesella y Asturias

Este directorio es un documento vivo: los números y datos de contacto pueden cambiar. Verificar su vigencia antes de cada operativo y actualizar cuando sea necesario.

Recurso	Teléfono / Contacto	Función
112 Asturias	112	Central de emergencias. Activación de todos los recursos. Primer contacto ante cualquier emergencia.
Guardia Civil Ribadesella	062 / 985 86 01 53	Mando del incidente en entorno rural. Investigación policial.
SEPA – Bomberos Asturias	A través del 112	Rescate, helicóptero, intervención técnica.
GREIM (Grupo Rescate en Montaña – Guardia Civil)	A través del 112 o Guardia Civil	Alta montaña, rescate vertical, acantilados.
Salvamento Marítimo – CCS Gijón	900 202 202 / 112	Emergencias marítimas y costeras.
Cruz Roja Asturias – ERIE BYSMT	A través del 112	Equipos de búsqueda y salvamento terrestre.
Hospital de Arriondas	985 94 98 00	Hospital de referencia del oriente asturiano.
SAMU Asturias	A través del 112	Atención sanitaria de emergencia.
Policía Local Ribadesella	985 85 80 22 / 619 76 95 76	Apoyo en el núcleo urbano y control de accesos.
Ayuntamiento de Ribadesella	985 86 02 55	Coordinación municipal y apoyo logístico.
Agentes del Medio Natural (Asturias)	A través del 112 o SEPA	Conocimiento del terreno forestal. Apoyo en montaña y monte.

Nota sobre los números de contacto

Los números de contacto directos de los servicios locales (Guardia Civil, Policía Local, Hospital) pueden cambiar. El 112 es el único número que garantiza la activación de todos los recursos en cualquier circunstancia. En caso de emergencia, llamar siempre al 112 en primer lugar.

BLOQUE 8

Protocolo rápido de actuación

Este bloque es la destilación operativa de todo lo anterior. No explica conceptos: ofrece secuencias de acción concretas para los momentos críticos de un operativo de búsqueda. Su función es servir de referencia rápida cuando el tiempo no permite repasar los bloques anteriores.

8.1. Secuencia de actuación: los primeros 30 minutos

En los primeros 30 minutos se construye el dispositivo que puede salvar una vida

Cada minuto cuenta. El mando que llega al lugar y tarda 30 minutos en enviar el primer equipo al terreno porque está completando formularios ha tomado una decisión operativa equivocada. Los primeros equipos deben salir mientras la información continúa recopilándose.

Momento	Acción	Responsable
0–2 min	Llamar al 112. Registrar hora exacta del aviso.	Quien recibe el aviso
0–5 min	Tomar los datos del cuestionario inicial: qué, quién, cuándo, dónde, cómo. Nombre del sujeto, descripción física, vestimenta, calzado, estado de salud, último avistamiento.	Quien recibe el aviso
5–10 min	Transmitir el cuestionario inicial al mando del incidente o al 112. Identificar PPI. Clasificar categoría de sujeto. Valorar urgencia (formulario).	Mando del incidente
10–15 min	Activar la fase correspondiente (incertidumbre / alerta / peligro). Llamar y desplegar los primeros recursos. Determinar el punto de encuentro.	Mando del incidente
15–25 min	Instalar PMA. Establecer comunicaciones. Construir mapa de tareas potenciales: PPI, área inmediata, contención, rutas de desplazamiento, puntos de interés.	Mando + planificador
25–30 min	Consenso rápido. Briefing de los primeros equipos. Despliegue en el terreno.	Mando del incidente

8.2. Secuencia de la primera hora

Acción	Descripción
Búsqueda rápida en el PPI y área inmediata	Equipo de 2-3 personas. Revisar estructuras cercanas al PPI. Buscar indicios en el área de 25-50% estadístico del perfil.
Contención en los límites del área	Bloqueos en carreteras y caminos de acceso al área de búsqueda. Personal con ficha de búsqueda y radio.
Búsqueda sonora en rutas principales	Línea de sonido en el elemento lineal más probable (camino, pista, arroyo). Silbatos, escucha activa.
Cubrir puntos de interés de alta probabilidad	Destino previsto del sujeto, puntos de decisión conocidos, puntos de atracción (fuentes, miradores, estructuras).

Investigación paralela	Entrevistas a familiares y testigos. Revisar cámaras, teléfono, redes de alojamiento y transporte.
Actualización periódica de todos los equipos	Cada 30 minutos: posición, estado, novedades.

8.3. Secuencia de las primeras 6 horas

Si la búsqueda rápida en la primera hora no ha dado resultado, el operativo entra en la fase de búsqueda planificada:

- Actualizar el análisis de escenarios con la información obtenida hasta el momento.
- Revisar la valoración de movilidad y respuesta del sujeto.
- Ampliar el área de búsqueda según las estadísticas del perfil (anillo del 75% y 95%).
- Desplegar batidas sonoras en segmentos de alta probabilidad (búsqueda eficiente Tipo II).
- Si el sujeto no responde: pasar a batidas visuales cerradas en áreas de máxima probabilidad (búsqueda minuciosa Tipo III).
- Activar recursos adicionales: K9, RPAS, helicóptero según disponibilidad y necesidad.
- Releva a los primeros equipos si el operativo se prolonga.
- Debriefing de cada equipo a su regreso al PMA. Actualizar los mapas de tareas.

8.4. Tarjeta de cuestionario inicial (referencia rápida)

Preguntas mínimas que deben hacerse al alertante en los primeros minutos:

QUÉ / QUIÉN / CUÁNDO / DÓNDE / CÓMO

¿Qué pasó? Tipo de incidente. Cuántas personas. Conoce su situación actual (perdida/desaparecida).

¿Quién es el sujeto? Nombre y apodo. Edad. Descripción física: altura, peso, pelo, ojos, marcas. Vestimenta (color, marca de cada prenda). Calzado (marca, modelo, talla). Estado de salud y medicación vital. Estado mental.

¿Cuándo? Fecha y hora del último avistamiento. Cuándo se esperaba su regreso.

¿Dónde? Lugar exacto del último avistamiento (coordenadas UTM si es posible). Destino previsto y ruta planeada. Vehículo (marca, color, matrícula, lugar aparcado).

¿Cómo? Actividad que realizaba. Experiencia en el terreno. Equipamiento que llevaba. Teléfono móvil (marca/modelo). Fue solo o acompañado.

8.5. Algoritmo de clasificación del sujeto

Aplicar por este orden de prioridad. Detenerse en el primer nivel que aplique:

Nivel	Pregunta	Si sí → Categoría
1	¿Están presentes fuerzas externas?	Secuestro / Aeronave / Agua / Atrapamiento
2	¿Está involucrado un vehículo de ruedas?	Quad / Bicicleta de montaña / Moto / Vehículo
3	¿Tiene algún trastorno cognitivo?	Autismo / Demencia / Abatido / Discapacidad intelectual / Enfermedad mental
4	¿Es menor de 16 años?	Niño 1-3 / 4-6 / 7-9 / 10-12 / 13-15
5	¿Lleva equipo específico para la nieve?	Esquiador / Snowboard / Moto de nieve / Raquetas
6	¿Cuál era su actividad?	Senderista / Cazador / Recolector / Campista / Trabajador / Pescador...

8.6. Formulario de valoración de urgencia (referencia rápida)

Puntuar cada categoría. Cuanto más bajo el total, mayor la urgencia. Si alguna categoría punta 1, la búsqueda puede requerir respuesta inmediata independientemente del total.

Categoría	Valor 1 (mayor urgencia)	Valor 2–3	Valor 4 (menor urgencia)
A. Número de personas	1 persona	2 personas	3 o más
B. Edad	Muy joven / Muy mayor	Edad intermedia	—
C. Condición médica	Enfermedad con medicación vital	Sospecha de lesión	Sano
D. Horario	Muy puntual, tardanza impensable	Generalmente puntual	Completamente impredecible
E. Circunstancias	En riesgo por cualquier razón	Información cuestionable	Alta probabilidad de no estar en el área
F. Experiencia	Sin experiencia, no conoce el área	Con experiencia, no conoce el área	Con experiencia, conoce el área
G. Condición física	Baja forma	En forma	Muy en forma
H. Vestimenta	Inadecuada o insuficiente	Adecuada	Muy buena
I. Meteorología	Condiciones adversas actuales	Predicción adversa <8h	Sin condiciones adversas previstas
J. Riesgos y terreno	Riesgos conocidos	Terreno difícil	Terreno fácil sin peligros
K. Equipación	Inadecuada	Cuestionable	Muy bien equipado
Total 11–15		Total 16–27	Total 28–41
RESPUESTA URGENTE		RESPUESTA MODERADA	INVESTIGAR Y EVALUAR

Perfiles críticos: SIEMPRE respuesta urgente sin calcular el formulario

Niño de 1 a 15 años · Autismo · Demencia (Alzheimer) · Abatido (depresivo/suicida) · Discapacidad intelectual · Enfermedad mental

8.7. Código de señales de silbato

Señal	Significado	Quién la emite
3 toques largos	SOS / Llamada de socorro: «Estoy perdido, necesito ayuda»	El sujeto desaparecido / cualquier buscador en apuro
2 toques cortos	PARAR (en búsqueda sonora)	El Jefe de Equipo durante la batida sonora
2 toques largos	VEN AQUÍ: el sujeto debe desplazarse hasta los buscadores	Los buscadores en respuesta al SOS del sujeto
1 toque largo	TOQUE DE SILBATO coordinado / ¿DÓNDE ESTÁS?: el sujeto continúa haciendo señales	Coordinador de batida sonora / buscadores en respuesta al SOS
1 toque corto	CONTINUAR (en búsqueda sonora, tras la escucha)	El Jefe de Equipo durante la batida sonora
3 toques cortos	CONTACTO / HALLAZGO: se ha visto al sujeto o un indicio importante	Cualquier buscador que establece contacto

8.8. Distancias estadísticas de referencia por perfil (zona templada, dom. no montañoso)

Estos valores corresponden al 50% y 75% de los casos históricos en zona no montañosa, dominio templado (aplicable a Asturias). Para zona montañosa los valores son mayores. Usar como referencia para priorizar el área de búsqueda inicial, no como límite absoluto.

Perfil del sujeto	50% encontrados a <	75% encontrados a <	Responde a llamadas
Niño muy pequeño (1-3 años)	0,5 km	1,0 km	No (en general)
Niño pequeño (4-6 años)	0,5 km	1,2 km	No (en general)
Niño 7-9 años	0,9 km	2,1 km	Variable
Niño 10-12 años	1,1 km	2,4 km	Variable
Adolescente (13-15 años)	1,1 km	2,4 km	Sí
Caminante / Senderista	1,8 km	3,2 km	Sí
Cazador	1,6 km	3,1 km	Sí (posible disparo)
Recolector	1,0-1,8 km	2,0-3,0 km	Sí (si oye)
Demencia (Alzheimer)	1,0 km	2,4 km	No (1% responde)
Abatido (depresivo/suicida)	0,8 km	2,3 km	No (se oculta)
Autismo (TEA)	1,0 km	3,8 km	No
Discapacidad intelectual	1,0 km	2,1 km	No (93% no responde)
Enfermedad mental	1,0 km	2,3 km	No (93% no responde)

8.9. Normas de seguridad del buscador: lista de verificación

Antes de salir al terreno, cada buscador verifica:

1. Estoy registrado en el PMA. Mi nombre y hora de salida están anotados.
2. Conozco el teléfono del PMA y el canal de radio. Los tengo anotados.
3. Llevo agua, comida, ropa de abrigo, frontal con batería, silbato, mapa, brújula y radio o teléfono.
4. He recibido el briefing: conozco mi área asignada, la técnica a usar y el protocolo de hallazgo.
5. Sé la hora prevista de regreso al PMA.
6. Si encuentro un indicio: PARAR, no tocar, comunicar al PMA, proteger el área.
7. Si tengo un accidente o me siento mal: comunicar al Jefe de Equipo inmediatamente.

ANEXOS

Formularios, glosario y referencias operativas

Los formularios y referencias incluidos en estos anexos son documentos operativos para uso en el terreno y en el PMA. Se recomienda imprimirlos y laminarlos para uso en condiciones de lluvia.

ANEXO A — Cuestionario inicial de la persona desaparecida

Rellenar en los primeros minutos tras recibir el aviso. Este formulario debe acompañar al mando del incidente desde el inicio.

DATOS DEL ALERTANTE

Nombre del alertante: _____ Teléfono: _____
 Relación con el sujeto: _____ Hora del aviso: _____
 Ubicación actual del alertante: _____

DATOS DEL SUJETO

Nombre y apellidos: _____ Apodo: _____
 Edad: ____ Sexo: _____ Altura: _____ Compleción: _____
 Pelo: color _____ longitud _____ Ojos: _____ Barba/bigote: _____
 Marcas distintivas (tatuajes, cicatrices, gafas): _____
 Vestimenta (describir cada prenda con color y marca): _____

 Calzado — marca: _____ modelo: _____ talla: _____
 Estado de salud: _____ Medicación vital: _____
 Estado mental: _____

DATOS DEL ÚLTIMO AVISTAMIENTO Y ACTIVIDAD

Fecha y hora del último avistamiento:

Lugar exacto (coordenadas UTM o descripción):

Quién lo vio por última vez:

Actividad que realizaba:

Destino previsto y ruta:

Hora prevista de regreso: ____ ¿Fue solo o acompañado? _____

Vehículo: marca _____ color _____ matrícula _____ Aparcado en: _____

Teléfono móvil (marca/modelo, NO número en esta ficha): _____

Equipamiento que llevaba (mochila, agua, mapa, GPS, etc.): _____

DATOS DE PLANIFICACIÓN RÁPIDA (a rellenar por el mando)

PPI (Punto de Planificación Inicial): _____
 Categoría de sujeto: _____ Responde: Sí / No Móvil: Sí / No
 Escenarios posibles (mínimo 3): 1. _____ 2. _____ 3. _____

ANEXO B — Registro de equipos y segmentos

Un registro por cada equipo desplegado. El PMA conserva todos los registros como documento legal.

REGISTRO DEL EQUIPO

Número de equipo: _____ Jefe de Equipo: _____
 Miembros: _____
 Hora de salida del PMA: _____ Hora de regreso al PMA: _____
 Segmento asignado (referencia en el mapa): _____
 Técnica de búsqueda: _____
 Canal de radio: _____ Teléfono de contacto del JE: _____
 Hora prevista de regreso: _____

DEBRIEFING (a rellenar por el Jefe de Equipo al regresar)

Área cubierta exactamente (anotar en el mapa): _____
 Zonas no cubiertas y razón: _____
 Indicios encontrados: Sí / No Si sí, descripción y coordenadas: _____
 Peligros observados: _____
 Testigos encontrados: _____
 Observaciones para el siguiente equipo: _____

ANEXO C — Glosario de términos técnicos

Término	Definición
Alertante	Persona que comunica la desaparición a los servicios de emergencia.
Análisis de escenarios	Proceso de construcción de hipótesis coherentes sobre lo que puede haberle sucedido al sujeto, con asignación de probabilidades relativas.
Batida sonora	Técnica de búsqueda eficiente que combina el barrido de un área con la emisión coordinada de toques de silbato para atraer y detectar al sujeto.

Batida visual cerrada	Técnica de búsqueda minuciosa con buscadores muy próximos (igual o menor separación que la ABE). Alta POD, alto coste en recursos.
Bloqueo de escenario	Error operativo que consiste en descartar prematuramente hipótesis alternativas y concentrar todos los recursos en un único escenario.
Búsqueda de corredor	Técnica activa que bate un corredor de anchura variable a ambos lados de un elemento lineal.
Búsqueda eficiente (Tipo II)	Estrategia activa que cubre grandes áreas con probabilidad de detección razonable (~40-63%). Equilibrio entre velocidad y minuciosidad.
Búsqueda minuciosa (Tipo III)	Estrategia activa con alta POD (63-86%) en áreas concretas. Alto consumo de recursos. Usarla como último recurso.
Búsqueda rápida (Tipo I)	Estrategia activa de la fase de respuesta inicial. Cubre elementos lineales y puntos de interés con rapidez. Primera estrategia a desplegar.
Categoría de sujeto	Clasificación de la persona desaparecida según su estado mental, edad y actividad. Determina el comportamiento estadísticamente esperable.
Contención (confinamiento)	Estrategia pasiva que limita el área de desplazamiento del sujeto sin desplegar buscadores activos.
Datos de búsqueda	Información que permite a los buscadores en el terreno reconocer al sujeto o sus indicios: nombre, descripción física, vestimenta, calzado.
Datos de planificación	Información que orienta las decisiones del mando: PPI, categoría de sujeto, ruta prevista, condiciones meteorológicas.
Debriefing	Sesión de recogida de información tras la actuación de un equipo. Permite actualizar el mapa de tareas y detectar información no comunicada.
Deambulación intencional	Técnica por la que el buscador puede apartarse momentáneamente de su trayectoria para revisar zonas sospechosas.
Indicio	Cualquier alteración del entorno que indica la presencia o el paso del sujeto: huellas, objetos personales, vegetación aplastada, etc.
ISRID	International Search and Rescue Incident Database. Base de datos internacional de incidentes de búsqueda y salvamento, con más de 150.000 casos.
K9 / Equipo canino	Recurso de búsqueda formado por un perro adiestrado y su guía. Los perros de rastro siguen el olor del sujeto; los de venteo detectan cualquier olor humano.
Línea de sonido	Técnica de búsqueda sonora rápida a lo largo de un elemento lineal, con silbatos coordinados y escucha activa.
LKP / UPC	Last Known Point / Última Posición Conocida. Información de dispositivo electrónico sobre la posición del sujeto.

Mando único / Mando unificado	Principio por el que uno o más servicios con competencia ejercen la autoridad operativa sobre el dispositivo. Todo recurso queda subordinado.
Plan de Acción del Incidente (PAI)	Documento que describe los objetivos, estrategias y tácticas del operativo para el periodo operativo en curso.
PMA (Puesto de Mando Avanzado)	Centro operativo desde el que el mando dirige el dispositivo. Punto de registro de personal, asignación de segmentos y toma de decisiones.
POD (Probabilidad de Detección)	Porcentaje de probabilidad de que un equipo de búsqueda detecte al sujeto si está en el área que recorre.
PPI (Punto de Planificación Inicial)	Punto geográfico de referencia desde el que se organiza espacialmente la búsqueda. Puede ser el UPA, el UPC o un punto inferido.
RPAS / Dron	Aeronave no tripulada teledirigida. Con cámara térmica es especialmente eficaz en búsqueda nocturna y en zonas de matorral bajo.
Trampa de huellas	Zona de tierra blanda preparada o natural donde quedan impresas las huellas del sujeto si pasa por allí.
UPA / Último Punto de Avistamiento	Lugar donde alguien vio físicamente al sujeto por última vez. La fuente más fiable para el PPI.

Fuentes y referencias principales

Esta guía se basa en las siguientes fuentes de referencia, cuyo contenido ha sido adaptado al contexto local de Ribadesella y el oriente asturiano:

- **Romero Ballester, J.V.; Jabalera Rodríguez, M.; Koester, R.J. (coord.):** Manual de Búsqueda y Salvamento Terrestre en Entorno Rural — Volumen I. Gobierno de Navarra / SOSDESAPARECIDOS. Licencia CC BY-NC-SA 4.0. Las estadísticas de las categorías de sujeto proceden del libro Lost Person Behavior de Robert J. Koester (dbS Productions, 2008) y están reproducidas con autorización exclusiva del autor.
- **Cruz Roja Principado de Asturias, Departamento de Socorros y Emergencias:** Manual del Interviniente — ERIE de Búsqueda y Salvamento en Medio Terrestre (ERIE BYSMT), edición 2022. Cruz Roja Española / Cruz Roja Principado de Asturias.
- **Ministerio del Interior (España):** I Plan Estratégico en materia de Personas Desaparecidas 2022–2024. Secretaría de Estado de Seguridad / CNDES, 2022.
- **Ministerio del Interior (España):** II Plan Estratégico sobre Personas Desaparecidas 2026–2029. Secretaría de Estado de Seguridad / CNDES, 2025.
- **Koester, R.J.:** Lost Person Behavior. dbS Productions, 2008. Referencia mundial en estadística de incidentes de búsqueda y salvamento (base de datos ISRID).
- **Instrucción 1/2009 de la Secretaría de Estado de Seguridad** sobre actuación policial ante desaparición de menores de edad y otras desapariciones de alto riesgo.
- **Instrucción 14/2014 de la Secretaría de Estado de Seguridad** por la que se regula el procedimiento para la activación y funcionamiento del sistema de alerta temprana por desaparición de menores (Alerta – Menor Desaparecido).
- **Recomendación CM/Rec(2009)12 del Consejo de Europa** sobre personas desaparecidas, de 9 de diciembre de 2009.
- **Fernández Vicente, C.; Miranda Páez, J. (Cátedra de Seguridad, Emergencias y Catástrofes, Universidad de Málaga):** Aportación sobre Seguridad y Prevención en Búsquedas, incluida en el Manual de Búsqueda y Salvamento Terrestre (Gobierno de Navarra).
- **Arcos González, P. et al. (2026):** Estudio sobre 75 años de desastres en España. Universidad de Oviedo / referencia para el contexto regional asturiano.

Esta guía ha sido elaborada con la máxima diligencia y rigor factual. Sin embargo, la metodología de búsqueda y salvamento evoluciona, la legislación se actualiza y los recursos locales cambian. Se recomienda verificar la vigencia de los datos de contacto, los marcos normativos y los protocolos operativos antes de cada uso operativo.

Las estadísticas de comportamiento de sujetos proceden de la base de datos ISRID y del libro Lost Person Behavior de Koester (2008). Son estadísticamente sólidas pero deben interpretarse como guías de probabilidad, no como certezas. Cada incidente es único y puede requerir adaptaciones.

Esta guía es un complemento a la formación, no un sustituto

El conocimiento teórico contenido en esta guía no sustituye la formación práctica. Un buscador que ha leído esta guía pero no ha practicado las técnicas en el terreno, no ha aprendido a navegar con mapa y brújula, y no ha participado en simulacros o maniobras no está plenamente preparado para un operativo real.